



MANUAL DE PROCEDIMENTO

MPR/STI-027-R04

INOVAÇÃO E DESENVOLVIMENTO

10/2017

REVISÕES

Revisão	Aprovação	Aprovado Por	Modificações da Última Versão
R00	08/06/2017	STI	Versão Original
R01	22/06/2017	STI	1) Processo 'Definir Diretrizes' inserido. 2) Processo 'Elaborar Parecer Técnico Relativo à Software, Sistemas e Afins' inserido. 3) Processo 'Supervisionar Processo de Modelagem de Dados' inserido.
R02	22/08/2017	STI	1) Processo 'Revisar Diretrizes no Âmbito da GESI' inserido. 2) Processo 'Analisar Relatório de Inspeção' modificado. 3) Processo 'Autorizar Execuções Não Previstas em Processo' modificado.
R03	05/10/2017	STI	1) Processo 'Supervisionar Processos de Qualidade' inserido.
R04	05/10/2017	STI	1) Processo 'Definir Diretrizes no Âmbito da Inovação' modificado.

ÍNDICE

- 1) Disposições Preliminares, pág. 5.
 - 1.1) Introdução, pág. 5.
 - 1.2) Revogação, pág. 5.
 - 1.3) Fundamentação, pág. 5.
 - 1.4) Executores dos Processos, pág. 5.
 - 1.5) Elaboração e Revisão, pág. 7.
 - 1.6) Organização do Documento, pág. 7.
- 2) Definições, pág. 9.
- 3) Artefatos, Competências, Sistemas e Documentos Administrativos, pág. 10.
 - 3.1) Artefatos, pág. 10.
 - 3.2) Competências, pág. 10.
 - 3.3) Sistemas, pág. 12.
 - 3.4) Documentos e Processos Administrativos, pág. 12.
- 4) Procedimentos Referenciados, pág. 13.
- 5) Procedimentos, pág. 14.
 - 5.1) Supervisionar Processo de Arquitetura de Software .NET, pág. 14.
 - 5.2) Supervisionar Processo de Inspeção de Qualidade, pág. 18.
 - 5.3) Supervisionar Processo de Modelagem de Dados, pág. 22.
 - 5.4) Analisar Relatório de Inspeção, pág. 26.
 - 5.5) Revisar Diretrizes no Âmbito da GESI, pág. 30.
 - 5.6) Autorizar Execuções Não Previstas em Processo, pág. 34.
 - 5.7) Prospectar Soluções, pág. 38.
 - 5.8) Definir Diretrizes no Âmbito da Inovação, pág. 42.
 - 5.9) Elaborar Parecer Técnico Relativo à Software, Sistemas e Afins, pág. 45.
 - 5.10) Supervisionar Processos de Qualidade, pág. 48.
- 6) Disposições Finais, pág. 51.

PARTICIPAÇÃO NA EXECUÇÃO DOS PROCESSOS

ÁREAS ORGANIZACIONAIS

1) Gerência de Sistemas e Informação

- a) Autorizar Execuções Não Previstas em Processo

2) Gerência Técnica de Planejamento e Projetos

- a) Autorizar Execuções Não Previstas em Processo

3) Superintendência de Tecnologia da Informação

- a) Prospectar Soluções

GRUPOS ORGANIZACIONAIS

a) GESI - Analistas

- 1) Analisar Relatório de Inspeção
- 2) Autorizar Execuções Não Previstas em Processo
- 3) Definir Diretrizes no Âmbito da Inovação
- 4) Elaborar Parecer Técnico Relativo à Software, Sistemas e Afins
- 5) Prospectar Soluções
- 6) Revisar Diretrizes no Âmbito da GESI
- 7) Supervisionar Processo de Arquitetura de Software .NET
- 8) Supervisionar Processo de Inspeção de Qualidade
- 9) Supervisionar Processos de Qualidade

b) GESI - Empresa de Apoio

- 1) Prospectar Soluções
- 2) Supervisionar Processo de Modelagem de Dados
- 3) Supervisionar Processos de Qualidade

c) GESI - Fábrica Contratada

- 1) Supervisionar Processo de Modelagem de Dados

1. DISPOSIÇÕES PRELIMINARES

1.1 INTRODUÇÃO

Processos de trabalho que tratam sobre as etapas da inovação e desenvolvimento departamental no âmbito da STI.

O MPR estabelece, no âmbito da Superintendência de Tecnologia da Informação - STI, os seguintes processos de trabalho:

- a) Supervisionar Processo de Arquitetura de Software .NET.
- b) Supervisionar Processo de Inspeção de Qualidade.
- c) Supervisionar Processo de Modelagem de Dados.
- d) Analisar Relatório de Inspeção.
- e) Revisar Diretrizes no Âmbito da GESI.
- f) Autorizar Execuções Não Previstas em Processo.
- g) Prospectar Soluções.
- h) Definir Diretrizes no Âmbito da Inovação.
- i) Elaborar Parecer Técnico Relativo à Software, Sistemas e Afins.
- j) Supervisionar Processos de Qualidade.

1.2 REVOGAÇÃO

MPR/STI-027-R02, aprovado na data de 22 de agosto de 2017.

1.3 FUNDAMENTAÇÃO

Resolução nº 381, de 14 de junho de 2016, art. 31 e alterações posteriores

1.4 EXECUTORES DOS PROCESSOS

Os procedimentos contidos neste documento aplicam-se aos servidores integrantes das seguintes áreas organizacionais:

Área Organizacional	Descrição
----------------------------	------------------

<p>Gerência de Sistemas e Informação - GESI</p>	<p>A Gerência de Sistemas e Informação é responsável por suprir e dar suporte às áreas da Agência na execução e gerenciamento dos projetos e serviços de tecnologia da informação necessários ao desenvolvimento e manutenção de sistemas de informação das atividades finalísticas e de gestão interna, e estabelecer e formular estratégias e padrões relacionados com a administração dos dados corporativos para a sistematização e disponibilização de informações operacionais e gerenciais, visando dar suporte ao processo decisório da ANAC.</p>
<p>Gerência Técnica de Planejamento e Projetos - GTPP</p>	<p>A Gerência Técnica de Planejamento e Projetos é responsável por formular estratégias e padrões relacionados com a governança de tecnologia da informação para a sistematização e disponibilização de informações gerenciais, visando dar suporte ao processo decisório da Agência, e coordenar, supervisionar, acompanhar, controlar e avaliar a execução das atividades relacionadas com a governança de tecnologia da informação no âmbito da Superintendência de Tecnologia da Informação, além de manter o Plano Diretor de Tecnologia da Informação.</p>
<p>Superintendência de Tecnologia da Informação - STI</p>	<p>A Superintendência de Tecnologia da Informação é responsável por estabelecer e formular estratégias e padrões relacionados com a administração dos recursos de tecnologia da informação para a sistematização e disponibilização de informações gerenciais, visando dar suporte ao processo decisório da ANAC e suprir e dar suporte às áreas da Agência na infraestrutura, execução e gerenciamento dos projetos de tecnologia da informação necessários ao desenvolvimento das atividades finalísticas e de gestão interna.</p>

Grupo Organizacional	Descrição
GESI - Analistas	Analistas da GESI
GESI - Empresa de Apoio	Empresa contratada pela Anac para trabalhar em loco apoiando a GESI.

GESI - Fábrica Contratada	Fábrica de software contratada pela Anac para desenvolver e manter sistemas.
---------------------------	--

1.5 ELABORAÇÃO E REVISÃO

O processo que resulta na aprovação ou alteração deste MPR é de responsabilidade da Superintendência de Tecnologia da Informação - STI. Em caso de sugestões de revisão, deve-se procurá-la para que sejam iniciadas as providências cabíveis.

Compete ao Superintendente de Tecnologia da Informação aprovar todas as revisões deste MPR.

1.6 ORGANIZAÇÃO DO DOCUMENTO

O capítulo 2 apresenta as principais definições utilizadas no âmbito deste MPR, e deve ser visto integralmente antes da leitura de capítulos posteriores.

O capítulo 3 apresenta as competências, os artefatos e os sistemas envolvidos na execução dos processos deste manual, em ordem relativamente cronológica.

O capítulo 4 apresenta os processos de trabalho. Para encontrar um processo específico, deve-se procurar sua respectiva página no índice contido no início do documento. Os processos estão ordenados em etapas. Cada etapa é contida em uma tabela, que possui em si todas as informações necessárias para sua realização. São elas, respectivamente:

- a) o título da etapa;
- b) a descrição da forma de execução da etapa;
- c) as competências necessárias para a execução da etapa;
- d) os artefatos necessários para a execução da etapa;
- e) os sistemas necessários para a execução da etapa (incluindo, bases de dados em forma de arquivo, se existente);
- f) os documentos e processos administrativos que precisam ser elaborados durante a execução da etapa;
- g) instruções para as próximas etapas; e
- h) as áreas ou grupos organizacionais responsáveis por executar a etapa.

O capítulo 5 apresenta as disposições finais do documento, que trata das ações a serem realizadas em casos não previstos.

Por último, é importante comunicar que este documento foi gerado automaticamente. São recuperados dados sobre as etapas e sua sequência, as definições, os grupos, as áreas organizacionais, os artefatos, as competências, os sistemas, entre outros, para os processos de trabalho aqui apresentados, de forma que alguma mecanicidade na apresentação das informações pode ser percebida. O documento sempre apresenta as informações mais atualizadas de nomes e siglas de grupos, áreas, artefatos, termos, sistemas e suas definições, conforme informação disponível na base de dados, independente da data de assinatura do documento. Informações sobre etapas, seu detalhamento, a sequência entre etapas, responsáveis pelas etapas, artefatos, competências e sistemas associados a etapas, assim como seus nomes e os nomes de seus processos têm suas definições idênticas à da data de assinatura do documento.

2. DEFINIÇÕES

Este MPR não possui definições.

3. ARTEFATOS, COMPETÊNCIAS, SISTEMAS E DOCUMENTOS ADMINISTRATIVOS

Abaixo se encontram as listas dos artefatos, competências, sistemas e documentos administrativos que o executor necessita consultar, preencher, analisar ou elaborar para executar os processos deste MPR. As etapas descritas no capítulo seguinte indicam onde usar cada um deles.

As competências devem ser adquiridas por meio de capacitação ou outros instrumentos e os artefatos se encontram no módulo "Artefatos" do sistema GFT - Gerenciador de Fluxos de Trabalho.

3.1 ARTEFATOS

Não há artefatos descritos para a realização deste MPR.

3.2 COMPETÊNCIAS

Para que os processos de trabalho contidos neste MPR possam ser realizados com qualidade e efetividade, é importante que as pessoas que venham a executá-los possuam um determinado conjunto de competências. No capítulo 5, as competências específicas que o executor de cada etapa de cada processo de trabalho deve possuir são apresentadas. A seguir, encontra-se uma lista geral das competências contidas em todos os processos de trabalho deste MPR e a indicação de qual área ou grupo organizacional as necessitam:

Competência	Áreas e Grupos
Analisa conformidade de relatórios recebidos de acordo com as diretrizes da STI.	GESI - Analistas
Analisa demanda conforme o contrato de fábrica de software e necessidades do cliente.	GESI - Analistas
Analisa demandas de TI, de forma técnica e imparcial, utilizando conhecimentos de desenvolvimento de sistemas e softwares.	STI
Analisa documento recebido, com atenção, identificando o assunto e a área técnica responsável.	GESI - Analistas
Analisa minuta de relatório de interesse com atenção, solicitando ajustes se necessário.	GESI - Analistas
Analisa os métodos disponíveis no mercado ou internamente, propondo melhor solução	GESI - Empresa de Apoio

para a Agência, em consonância com a Metodologia de Desenvolvimento e Manutenção de Sistemas.	
Classifica não conformidades, aplicando ferramentas de qualidade nas ações corretivas e preventivas em um sistema de gestão.	GESI - Analistas
Conduz reunião com clareza e objetividade de acordo com roteiro pré-estabelecido.	GESI - Analistas
Desenvolve sistemas informatizados, utilizando metodologias com base nas melhores práticas de projetos de sistemas.	GESI - Analistas
Elabora ações a partir da estratégia definida de acordo com as diretrizes da STI.	GESI - Analistas
Elabora documento institucional com coerência e coesão, utilizando as diretrizes aprovadas pelo corpo gerencial da Superintendência de Tecnologia da Informação.	GESI - Analistas
Elabora estudos para auxiliar na tomada de decisões, otimizar a alocação de recursos, diminuir imprevistos e trazer maior eficiência à prestação de serviços.	GESI - Analistas
Elabora nota técnica, de forma imparcial e técnica, acerca da solução apresentada, levando em consideração os requisitos pré-estabelecidos.	GESI - Analistas
Elabora relatório, de forma clara e objetiva, contendo os resultados encontrados durante todas as etapas de verificação dos softwares/sistemas.	GESI - Analistas
Realiza conjunto de testes, de forma técnica e imparcial, nos sistemas ou softwares demandados, com o objetivo de verificar se esses atendem as necessidades levantadas e se todos as especificações técnicas são cumpridas.	GESI - Empresa de Apoio
Realiza estudo técnico, com clareza e objetividade, subsidiando tomada de decisão superior.	GESI - Analistas
Realiza pesquisa nas bibliotecas fontes de informação, de maneira tempestiva, considerando os requisitos estabelecidos.	GESI - Analistas
Verifica a arquitetura utilizada no software em questão, utilizando conhecimentos de boas práticas de programação e de desenvolvimento de sistemas.	GESI - Analistas

Verifica se a forma de utilização do banco de dados é realizada empregando ferramenta de mapeamento objeto relacional (ORM – Object Relational Management).	GESI - Analistas
---	------------------

3.3 SISTEMAS

Nome	Descrição	Acesso
Outlook Web	Sistema de e-mails corporativo da ANAC, destinado ao recebimento e envio manual de e-mails, bem como à criação de regras automáticas de armazenamento em pastas e/ou envio de e-mails.	https://correio.anac.gov.br
SEI	Sistema Eletrônico de Informação.	https://sistemas.anac.gov.br/sei
Sharepoint - STI	Ambiente colaborativo para compartilhamento de arquivos da STI.	http://sti.anac.gov.br/default.aspx
TFS – Team Foundation Server	Ferramenta colaborativa de apoio ao desenvolvimento de sistemas e gerência de configuração em ambiente.	http://tfs.anac.gov.br:8080/tfs/

3.4 DOCUMENTOS E PROCESSOS ADMINISTRATIVOS ELABORADOS NESTE MANUAL

Não há documentos ou processos administrativos a serem elaborados neste MPR.

4. PROCEDIMENTOS REFERENCIADOS

Procedimentos referenciados são processos de trabalho publicados em outro MPR que têm relação com os processos de trabalho publicados por este manual. Este MPR não possui nenhum processo de trabalho referenciado.

5. PROCEDIMENTOS

Este capítulo apresenta todos os processos de trabalho deste MPR. Para encontrar um processo específico, utilize o índice nas páginas iniciais deste documento. Ao final de cada etapa encontram-se descritas as orientações necessárias à continuidade da execução do processo. O presente MPR também está disponível de forma mais conveniente em versão eletrônica, onde pode(m) ser obtido(s) o(s) artefato(s) e outras informações sobre o processo.

5.1 Supervisionar Processo de Arquitetura de Software .NET

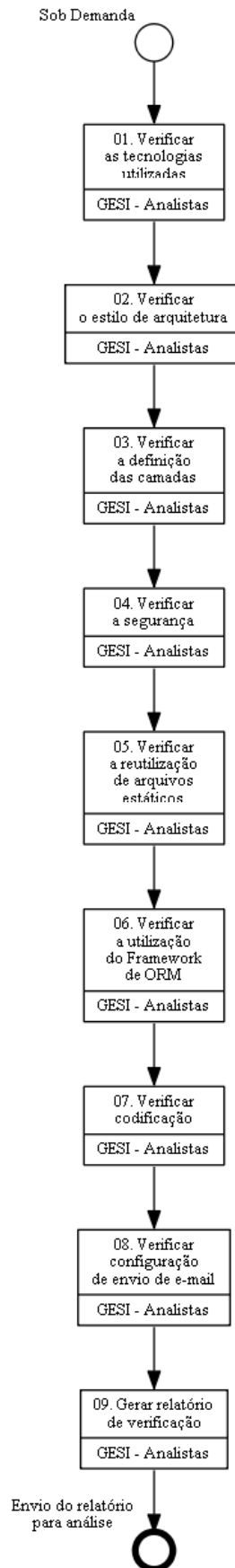
O objetivo principal deste documento é verificar se as linguagens de programação e frameworks que devem ser utilizados no desenvolvimento de novas soluções de software estão sendo empregados da forma correta

O processo contém, ao todo, 9 etapas. A situação que inicia o processo, chamada de evento de início, foi descrita como: "Sob Demanda", portanto, este processo deve ser executado sempre que este evento acontecer. Da mesma forma, o processo é considerado concluído quando alcança seu evento de fim. O evento de fim descrito para esse processo é: "Envio do relatório para análise".

O grupo envolvido na execução deste processo é: GESI - Analistas.

Para que este processo seja executado de forma apropriada, é necessário que o(s) executor(es) possua(m) as seguintes competências: (1) Desenvolve sistemas informatizados, utilizando metodologias com base nas melhores práticas de projetos de sistemas; (2) Elabora relatório, de forma clara e objetiva, contendo os resultados encontrados durante todas as etapas de verificação dos softwares/sistemas; (3) Verifica a arquitetura utilizada no software em questão, utilizando conhecimentos de boas práticas de programação e de desenvolvimento de sistemas; (4) Verifica se a forma de utilização do banco de dados é realizada empregando ferramenta de mapeamento objeto relacional (ORM – Object Relational Management).

Abaixo se encontra(m) a(s) etapa(s) a ser(em) realizada(s) na execução deste processo e o diagrama do fluxo.



01. Verificar as tecnologias utilizadas

RESPONSÁVEL PELA EXECUÇÃO: GESI - Analistas.

DETALHAMENTO: São verificados se estão sendo utilizados os componentes e frameworks definidos pela diretriz da ANAC.

SISTEMAS USADOS NESTA ATIVIDADE: TFS – Team Foundation Server.

CONTINUIDADE: deve-se seguir para a etapa "02. Verificar o estilo de arquitetura".

02. Verificar o estilo de arquitetura

RESPONSÁVEL PELA EXECUÇÃO: GESI - Analistas.

DETALHAMENTO: É checado se a arquitetura analisada está dividida em camadas e se ela é web.

COMPETÊNCIAS:

- Verifica a arquitetura utilizada no software em questão, utilizando conhecimentos de boas práticas de programação e de desenvolvimento de sistemas.

SISTEMAS USADOS NESTA ATIVIDADE: TFS – Team Foundation Server.

CONTINUIDADE: deve-se seguir para a etapa "03. Verificar a definição das camadas".

03. Verificar a definição das camadas

RESPONSÁVEL PELA EXECUÇÃO: GESI - Analistas.

DETALHAMENTO: É feito a checagem para verificar se a estrutura segue o padrão MVC5.

CONTINUIDADE: deve-se seguir para a etapa "04. Verificar a segurança".

04. Verificar a segurança

RESPONSÁVEL PELA EXECUÇÃO: GESI - Analistas.

DETALHAMENTO: É analisado a forma como é feita a autenticação no sistema. É verificado se é utilizado o SCA e, caso tenha autorização, o AD. Também é feita checagem no Sonar para averiguar se há alguma falha de segurança (SQL Injection, Cross Site Scripting e etc.) e verifica a configuração de registro de logs no sistema.

SISTEMAS USADOS NESTA ATIVIDADE: TFS – Team Foundation Server.

CONTINUIDADE: deve-se seguir para a etapa "05. Verificar a reutilização de arquivos estáticos".

05. Verificar a reutilização de arquivos estáticos

RESPONSÁVEL PELA EXECUÇÃO: GESI - Analistas.

DETALHAMENTO: Verifica se o sistema está reutilizando arquivos estáticos comuns definidos pela ANAC. A verificação é feita no servidos Commons (<https://sistemas.anac.gov.br/commons>)

CONTINUIDADE: deve-se seguir para a etapa "06. Verificar a utilização do Framework de ORM".

06. Verificar a utilização do Framework de ORM

RESPONSÁVEL PELA EXECUÇÃO: GESI - Analistas.

DETALHAMENTO: É checado se a forma de utilização do banco de dados está sendo feita utilizando o Entity framework.

COMPETÊNCIAS:

- Verifica se a forma de utilização do banco de dados é realizada empregando ferramenta de mapeamento objeto relacional (ORM – Object Relational Management).

CONTINUIDADE: deve-se seguir para a etapa "07. Verificar codificação".

07. Verificar codificação

RESPONSÁVEL PELA EXECUÇÃO: GESI - Analistas.

DETALHAMENTO: São verificadas as boas práticas de programação e o estilo de programação

COMPETÊNCIAS:

- Desenvolve sistemas informatizados, utilizando metodologias com base nas melhores práticas de projetos de sistemas.

CONTINUIDADE: deve-se seguir para a etapa "08. Verificar configuração de envio de e-mail".

08. Verificar configuração de envio de e-mail

RESPONSÁVEL PELA EXECUÇÃO: GESI - Analistas.

DETALHAMENTO: Para montagem de e-mails deverá ser utilizada a classe System.Net.Mail.MailMessage e o System.Net.Mail.SmtpClient com a configuração apontando para host interno a ser definido pela GEIT e posteriormente utilizado nesse documento.

CONTINUIDADE: deve-se seguir para a etapa "09. Gerar relatório de verificação".

09. Gerar relatório de verificação

RESPONSÁVEL PELA EXECUÇÃO: GESI - Analistas.

DETALHAMENTO: É feito um relatório salientando todas as conformidades e incorformidades encontradas durante todas as etapas de verificação

COMPETÊNCIAS:

- Elabora relatório, de forma clara e objetiva, contendo os resultados encontrados durante todas as etapas de verificação dos softwares/sistemas.

CONTINUIDADE: esta etapa finaliza o procedimento.

5.2 Supervisionar Processo de Inspeção de Qualidade

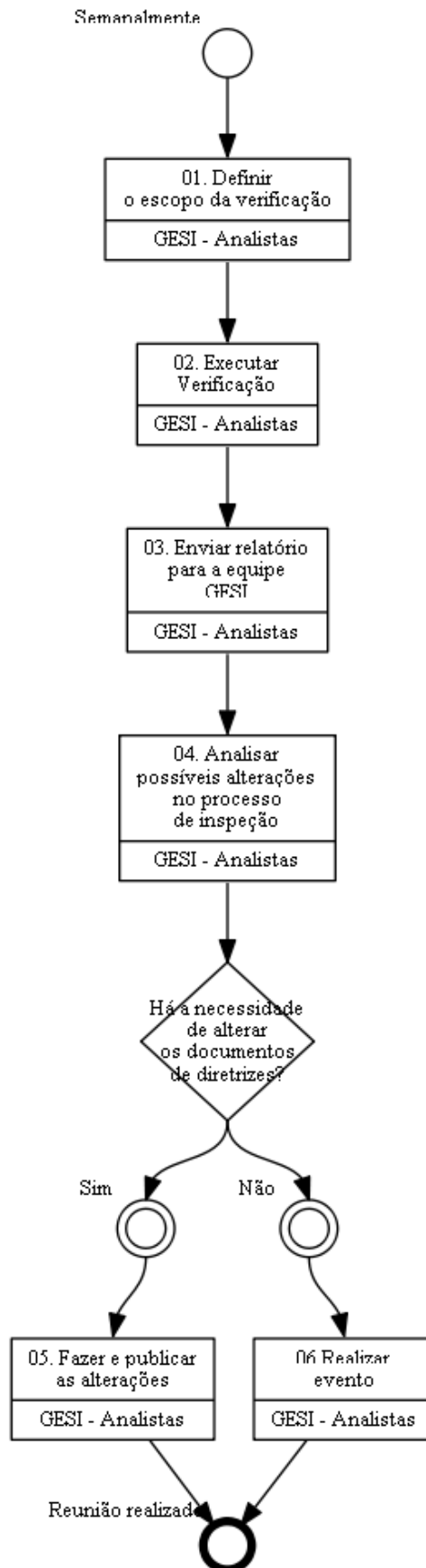
Este processo tem como objetivo verificar as linguagens de programação e frameworks que são utilizados no desenvolvimento de novas soluções de software.

O processo contém, ao todo, 6 etapas. A situação que inicia o processo, chamada de evento de início, foi descrita como: "Semanalmente", portanto, este processo deve ser executado sempre que este evento acontecer. Da mesma forma, o processo é considerado concluído quando alcança seu evento de fim. O evento de fim descrito para esse processo é: "Reunião realizada".

O grupo envolvido na execução deste processo é: GESI - Analistas.

Para que este processo seja executado de forma apropriada, é necessário que o(s) executor(es) possuam a seguinte competência: (1) Conduz reunião com clareza e objetividade de acordo com roteiro pré-estabelecido.

Abaixo se encontra(m) a(s) etapa(s) a ser(em) realizada(s) na execução deste processo e o diagrama do fluxo.



01. Definir o escopo da verificação

RESPONSÁVEL PELA EXECUÇÃO: GESI - Analistas.

DETALHAMENTO: Definição da disciplina a ser inspecionada e quais inspeções serão verificadas a partir de um critério de amostragem.

SISTEMAS USADOS NESTA ATIVIDADE: TFS – Team Foundation Server.

CONTINUIDADE: deve-se seguir para a etapa "02. Executar Verificação".

02. Executar Verificação

RESPONSÁVEL PELA EXECUÇÃO: GESI - Analistas.

DETALHAMENTO: É verificado se a inspeção realizada está de acordo com o documento de diretrizes de inspeção, e se a inspeção está de acordo com o documento de diretrizes que é objeto daquela inspeção. Feito isso, é iniciada a confecção do relatório de verificação das inspeções.

SISTEMAS USADOS NESTA ATIVIDADE: TFS – Team Foundation Server.

CONTINUIDADE: deve-se seguir para a etapa "03. Enviar relatório para a equipe GESI".

03. Enviar relatório para a equipe GESI

RESPONSÁVEL PELA EXECUÇÃO: GESI - Analistas.

DETALHAMENTO: esta etapa não possui detalhamento.

CONTINUIDADE: deve-se seguir para a etapa "04. Analisar possíveis alterações no processo de inspeção".

04. Analisar possíveis alterações no processo de inspeção

RESPONSÁVEL PELA EXECUÇÃO: GESI - Analistas.

DETALHAMENTO: É analisado se alguma regra não está totalmente clara ou bem definida.

SISTEMAS USADOS NESTA ATIVIDADE: Sharepoint - STI.

CONTINUIDADE: caso a resposta para a pergunta "Há a necessidade de alterar os documentos de diretrizes?" seja "sim", deve-se seguir para a etapa "05. Fazer e publicar as alterações". Caso a resposta seja "não", deve-se seguir para a etapa "06. Realizar evento".

05. Fazer e publicar as alterações

RESPONSÁVEL PELA EXECUÇÃO: GESI - Analistas.

DETALHAMENTO: São feitas as alterações pertinentes nos documentos de diretrizes e é feita a publicação conforme o tamanho da alteração. A publicação pode ser feita através do portal da GESI, na área de inovação, e pode ser que ocorra algum evento educativo com o intuito de explicar a aplicação adequada das inspeções.

SISTEMAS USADOS NESTA ATIVIDADE: Sharepoint - STI.

CONTINUIDADE: esta etapa finaliza o procedimento.

06. Realizar evento

RESPONSÁVEL PELA EXECUÇÃO: GESI - Analistas.
DETALHAMENTO: Realizar evento com intuito de promover as boas práticas na realização das inspeções.
COMPETÊNCIAS: - Conduz reunião com clareza e objetividade de acordo com roteiro pré-estabelecido.
CONTINUIDADE: esta etapa finaliza o procedimento.

5.3 Supervisionar Processo de Modelagem de Dados

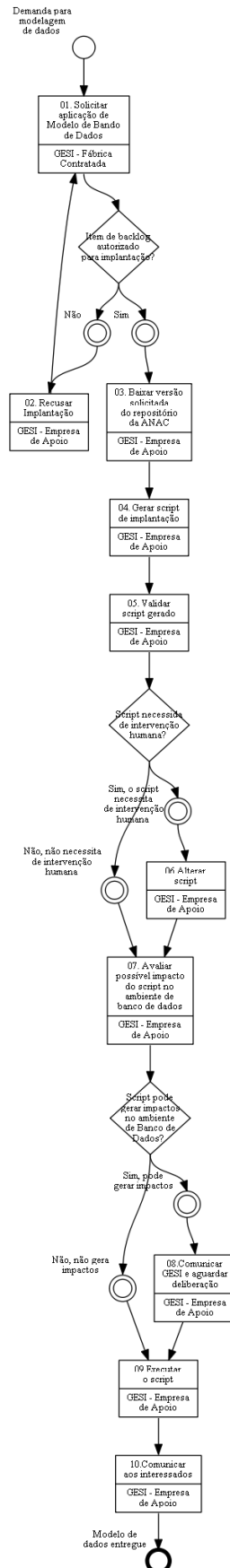
Este processo tem como objetivo definir diretrizes, conceitos e boas práticas que deverão ser seguidas.

Não é objetivo destas diretrizes apresentar soluções para todas as situações que serão vivenciadas durante a modelagem ou entrega de modelos ou bancos de dados, o objetivo principal é garantir uma maior padronização nas especificações que poderão ser elaboradas por diferentes analistas.

O processo contém, ao todo, 10 etapas. A situação que inicia o processo, chamada de evento de início, foi descrita como: "Demanda para modelagem de dados", portanto, este processo deve ser executado sempre que este evento acontecer. Da mesma forma, o processo é considerado concluído quando alcança seu evento de fim. O evento de fim descrito para esse processo é: "Modelo de dados entregue".

Os grupos envolvidos na execução deste processo são: GESI - Empresa de Apoio, GESI - Fábrica Contratada.

Abaixo se encontra(m) a(s) etapa(s) a ser(em) realizada(s) na execução deste processo e o diagrama do fluxo.



01. Solicitar aplicação de Modelo de Bando de Dados

RESPONSÁVEL PELA EXECUÇÃO: GESI - Fábrica Contratada.

DETALHAMENTO: A empresa contratada para o desenvolvimento e manutenção de sistemas deverá solicitar à empresa contratada para apoio à infraestrutura a implantação do modelo de dados no banco de dados fornecendo o número do ticket da aprovação do modelo.

CONTINUIDADE: caso a resposta para a pergunta "Item de backlog autorizado para implantação?" seja "sim", deve-se seguir para a etapa "03. Baixar versão solicitada do repositório da ANAC". Caso a resposta seja "não", deve-se seguir para a etapa "02. Recusar Implantação".

02. Recusar Implantação

RESPONSÁVEL PELA EXECUÇÃO: GESI - Empresa de Apoio.

DETALHAMENTO: esta etapa não possui detalhamento.

CONTINUIDADE: deve-se seguir para a etapa "01. Solicitar aplicação de Modelo de Bando de Dados".

03. Baixar versão solicitada do repositório da ANAC

RESPONSÁVEL PELA EXECUÇÃO: GESI - Empresa de Apoio.

DETALHAMENTO: esta etapa não possui detalhamento.

CONTINUIDADE: deve-se seguir para a etapa "04. Gerar script de implantação".

04. Gerar script de implantação

RESPONSÁVEL PELA EXECUÇÃO: GESI - Empresa de Apoio.

DETALHAMENTO: esta etapa não possui detalhamento.

CONTINUIDADE: deve-se seguir para a etapa "05. Validar script gerado".

05. Validar script gerado

RESPONSÁVEL PELA EXECUÇÃO: GESI - Empresa de Apoio.

DETALHAMENTO: esta etapa não possui detalhamento.

CONTINUIDADE: caso a resposta para a pergunta "Script necessita de intervenção humana?" seja "não, não necessita de intervenção humana", deve-se seguir para a etapa "07. Avaliar possível impacto do script no ambiente de banco de dados". Caso a resposta seja "sim, o script necessita de intervenção humana", deve-se seguir para a etapa "06. Alterar script".

06. Alterar script

RESPONSÁVEL PELA EXECUÇÃO: GESI - Empresa de Apoio.

DETALHAMENTO: esta etapa não possui detalhamento.

CONTINUIDADE: deve-se seguir para a etapa "07. Avaliar possível impacto do script no ambiente de banco de dados".

07. Avaliar possível impacto do script no ambiente de banco de dados

RESPONSÁVEL PELA EXECUÇÃO: GESI - Empresa de Apoio.

DETALHAMENTO: esta etapa não possui detalhamento.

CONTINUIDADE: caso a resposta para a pergunta "Script pode gerar impactos no ambiente de Banco de Dados?" seja "sim, pode gerar impactos", deve-se seguir para a etapa "08.Comunicar GESI e aguardar deliberação". Caso a resposta seja "não, não gera impactos", deve-se seguir para a etapa "09.Executar o script".

08.Comunicar GESI e aguardar deliberação

RESPONSÁVEL PELA EXECUÇÃO: GESI - Empresa de Apoio.

DETALHAMENTO: esta etapa não possui detalhamento.

CONTINUIDADE: deve-se seguir para a etapa "09.Executar o script".

09.Executar o script

RESPONSÁVEL PELA EXECUÇÃO: GESI - Empresa de Apoio.

DETALHAMENTO: esta etapa não possui detalhamento.

CONTINUIDADE: deve-se seguir para a etapa "10.Comunicar aos interessados".

10.Comunicar aos interessados

RESPONSÁVEL PELA EXECUÇÃO: GESI - Empresa de Apoio.

DETALHAMENTO: esta etapa não possui detalhamento.

CONTINUIDADE: esta etapa finaliza o procedimento.

5.4 Analisar Relatório de Inspeção

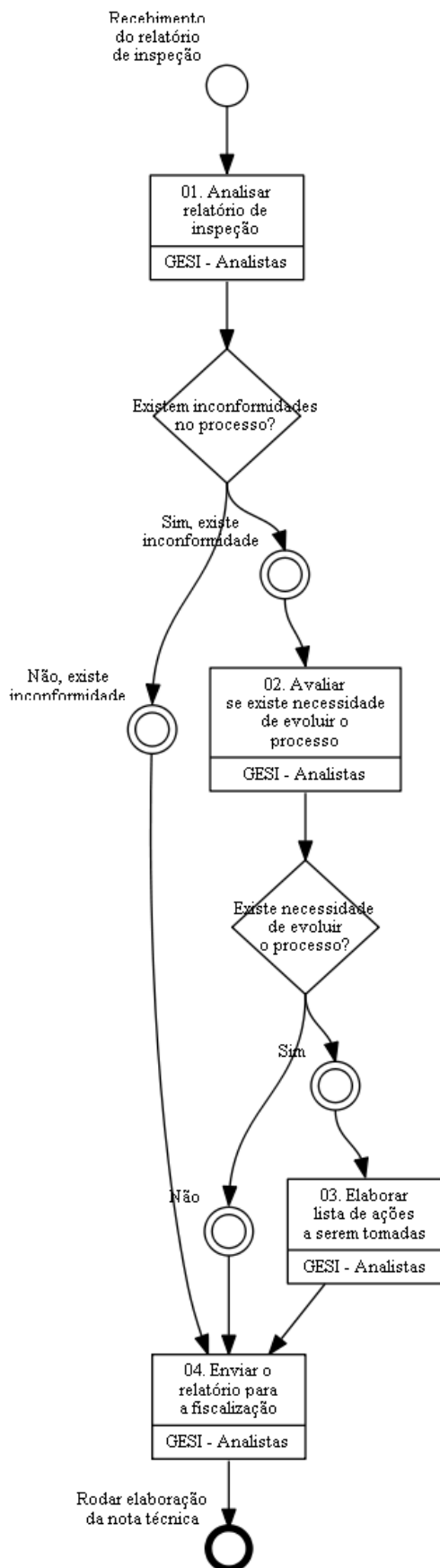
Inspeção de processos de desenvolvimento e gestão de dados

O processo contém, ao todo, 4 etapas. A situação que inicia o processo, chamada de evento de início, foi descrita como: "Recebimento do relatório de inspeção", portanto, este processo deve ser executado sempre que este evento acontecer. Da mesma forma, o processo é considerado concluído quando alcança seu evento de fim. O evento de fim descrito para esse processo é: "Rodar elaboração da nota técnica".

O grupo envolvido na execução deste processo é: GESI - Analistas.

Para que este processo seja executado de forma apropriada, é necessário que o(s) executor(es) possua(m) as seguintes competências: (1) Analisa conformidade de relatórios recebidos de acordo com as diretrizes da STI; (2) Analisa minuta de relatório de interesse com atenção, solicitando ajustes se necessário; (3) Elabora ações a partir da estratégia definida de acordo com as diretrizes da STI.

Abaixo se encontra(m) a(s) etapa(s) a ser(em) realizada(s) na execução deste processo e o diagrama do fluxo.



01. Analisar relatório de inspeção

RESPONSÁVEL PELA EXECUÇÃO: GESI - Analistas.

DETALHAMENTO: É feita a análise do relatório que salienta todas as conformidades encontradas durante todas as etapas de verificação.

COMPETÊNCIAS:

- Analisa conformidade de relatórios recebidos de acordo com as diretrizes da STI.

SISTEMAS USADOS NESTA ATIVIDADE: TFS – Team Foundation Server.

CONTINUIDADE: caso a resposta para a pergunta "Existem inconformidades no processo?" seja "sim, existe inconformidade", deve-se seguir para a etapa "02. Avaliar se existe necessidade de evoluir o processo". Caso a resposta seja "não, existe inconformidade", deve-se seguir para a etapa "04. Enviar o relatório para a fiscalização".

02. Avaliar se existe necessidade de evoluir o processo

RESPONSÁVEL PELA EXECUÇÃO: GESI - Analistas.

DETALHAMENTO: É feita análise do relatório para avaliar se há necessidade de serem feitas mudanças nas diretrizes ou nos processos.

COMPETÊNCIAS:

- Analisa minuta de relatório de interesse com atenção, solicitando ajustes se necessário.

CONTINUIDADE: caso a resposta para a pergunta "Existe necessidade de evoluir o processo?" seja "sim", deve-se seguir para a etapa "03. Elaborar lista de ações a serem tomadas". Caso a resposta seja "não", deve-se seguir para a etapa "04. Enviar o relatório para a fiscalização".

03. Elaborar lista de ações a serem tomadas

RESPONSÁVEL PELA EXECUÇÃO: GESI - Analistas.

DETALHAMENTO: esta etapa não possui detalhamento.

COMPETÊNCIAS:

- Elabora ações a partir da estratégia definida de acordo com as diretrizes da STI.

SISTEMAS USADOS NESTA ATIVIDADE: TFS – Team Foundation Server.

CONTINUIDADE: deve-se seguir para a etapa "04. Enviar o relatório para a fiscalização".

04. Enviar o relatório para a fiscalização

RESPONSÁVEL PELA EXECUÇÃO: GESI - Analistas.

DETALHAMENTO: É feito o envio do relatório constando todas as observações para a empresa de apoio para que a fiscalização seja efetivada

SISTEMAS USADOS NESTA ATIVIDADE: TFS – Team Foundation Server.

CONTINUIDADE: esta etapa finaliza o procedimento.



MPR/STI-027-R04

5.5 Revisar Diretrizes no Âmbito da GESI

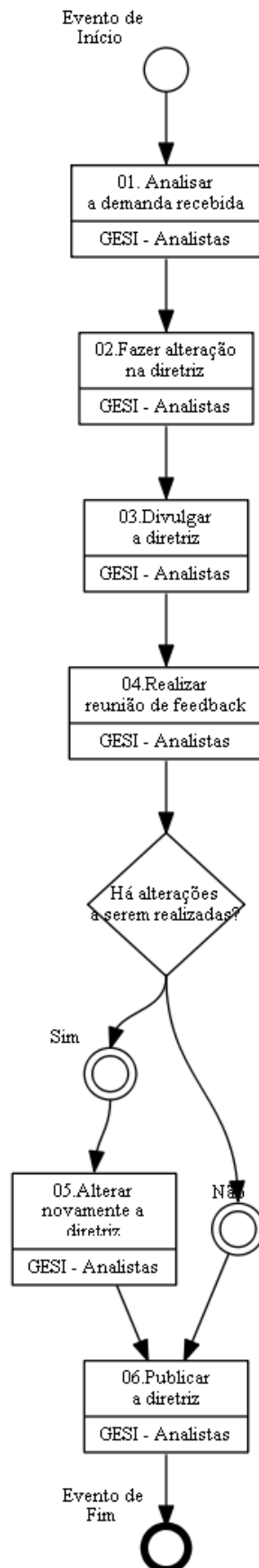
Alterações nas diretrizes são realizadas de acordo com as sugestões, problemas, ou ideias recebidas.

O processo contém, ao todo, 6 etapas. A situação que inicia o processo, chamada de evento de início, foi descrita como: "Evento de Início", portanto, este processo deve ser executado sempre que este evento acontecer. Da mesma forma, o processo é considerado concluído quando alcança seu evento de fim. O evento de fim descrito para esse processo é: "Evento de Fim".

O grupo envolvido na execução deste processo é: GESI - Analistas.

Para que este processo seja executado de forma apropriada, é necessário que o(s) executor(es) possua(m) as seguintes competências: (1) Analisa demanda conforme o contrato de fábrica de software e necessidades do cliente; (2) Conduz reunião com clareza e objetividade de acordo com roteiro pré-estabelecido.

Abaixo se encontra(m) a(s) etapa(s) a ser(em) realizada(s) na execução deste processo e o diagrama do fluxo.



01. Analisar a demanda recebida

RESPONSÁVEL PELA EXECUÇÃO: GESI - Analistas.

DETALHAMENTO: Analisar as sugestões/ideias/problemas recebidos, decidindo quais são pertinentes ou não.

COMPETÊNCIAS:

- Analisa demanda conforme o contrato de fábrica de software e necessidades do cliente.

CONTINUIDADE: deve-se seguir para a etapa "02.Fazer alteração na diretriz".

02.Fazer alteração na diretriz

RESPONSÁVEL PELA EXECUÇÃO: GESI - Analistas.

DETALHAMENTO: Incluir as sugestões aceitas na diretriz.

CONTINUIDADE: deve-se seguir para a etapa "03.Divulgar a diretriz".

03.Divulgar a diretriz

RESPONSÁVEL PELA EXECUÇÃO: GESI - Analistas.

DETALHAMENTO: Divulgar por email a diretriz alterada aos interessados.

CONTINUIDADE: deve-se seguir para a etapa "04.Realizar reunião de feedback".

04.Realizar reunião de feedback

RESPONSÁVEL PELA EXECUÇÃO: GESI - Analistas.

DETALHAMENTO: É realizada uma reunião com os interessados para discutir as alterações e receber feedbacks.

COMPETÊNCIAS:

- Conduz reunião com clareza e objetividade de acordo com roteiro pré-estabelecido.

CONTINUIDADE: caso a resposta para a pergunta "Há alterações a serem realizadas?" seja "não", deve-se seguir para a etapa "06.Publicar a diretriz". Caso a resposta seja "sim", deve-se seguir para a etapa "05.Alterar novamente a diretriz".

05.Alterar novamente a diretriz

RESPONSÁVEL PELA EXECUÇÃO: GESI - Analistas.

DETALHAMENTO: Acrescentar as novas alterações

CONTINUIDADE: deve-se seguir para a etapa "06.Publicar a diretriz".

06.Publicar a diretriz

RESPONSÁVEL PELA EXECUÇÃO: GESI - Analistas.

DETALHAMENTO: Diretriz publicada no sharepoint

SISTEMAS USADOS NESTA ATIVIDADE: Sharepoint - STI.



MPR/STI-027-R04

CONTINUIDADE: esta etapa finaliza o procedimento.

5.6 Autorizar Execuções Não Previstas em Processo

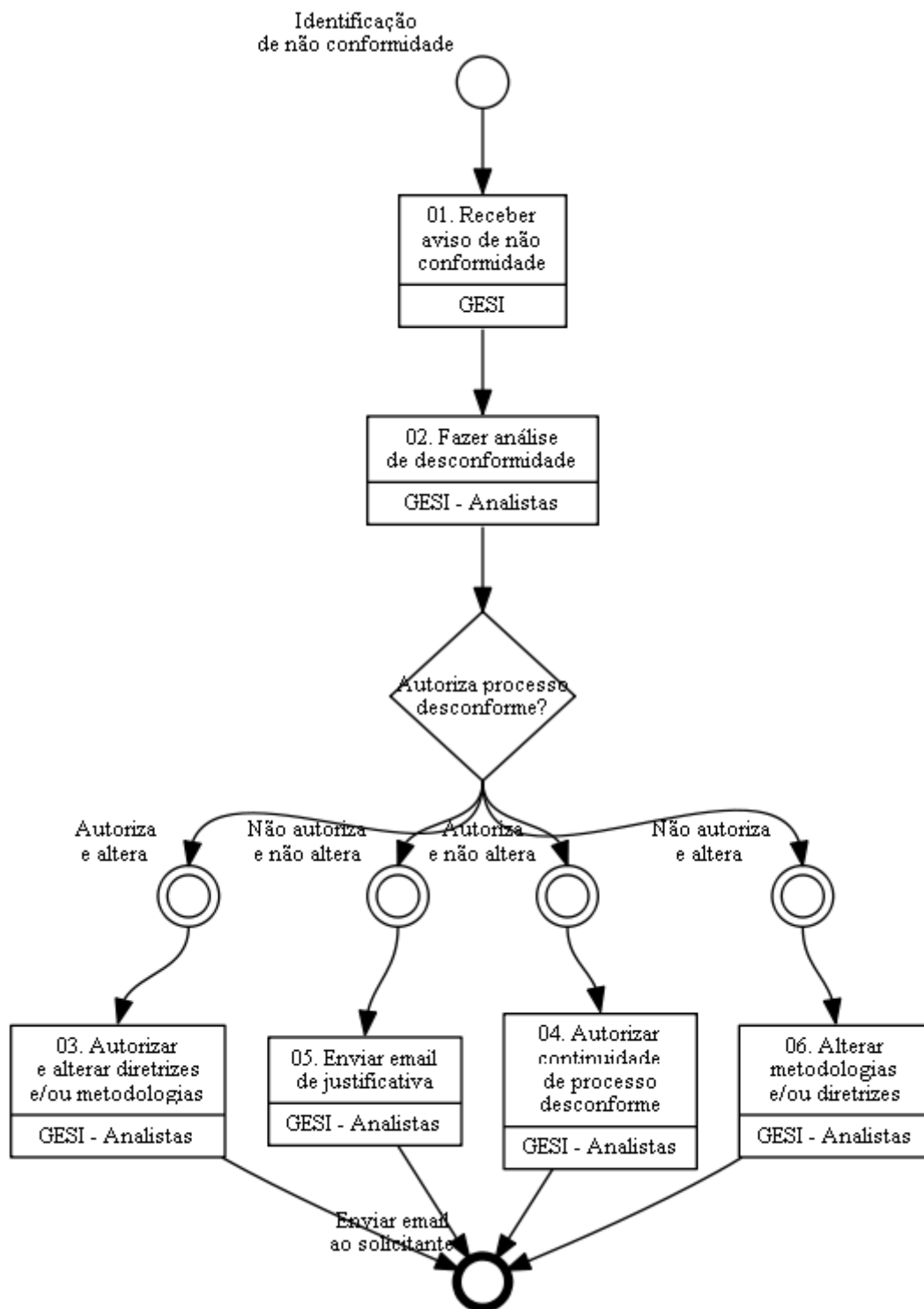
Autorizar Execuções não Previstas em Processo

O processo contém, ao todo, 6 etapas. A situação que inicia o processo, chamada de evento de início, foi descrita como: "Identificação de não conformidade", portanto, este processo deve ser executado sempre que este evento acontecer. Da mesma forma, o processo é considerado concluído quando alcança seu evento de fim. O evento de fim descrito para esse processo é: "Enviar email ao solicitante".

As áreas envolvidas na execução deste processo são: GESI, GTPP. Já o grupo envolvido na execução deste processo é: GESI - Analistas.

Para que este processo seja executado de forma apropriada, é necessário que o(s) executor(es) possua(m) as seguintes competências: (1) Analisa documento recebido, com atenção, identificando o assunto e a área técnica responsável; (2) Classifica não conformidades, aplicando ferramentas de qualidade nas ações corretivas e preventivas em um sistema de gestão; (3) Elabora documento institucional com coerência e coesão, utilizando as diretrizes aprovadas pelo corpo gerencial da Superintendência de Tecnologia da Informação.

Abaixo se encontra(m) a(s) etapa(s) a ser(em) realizada(s) na execução deste processo e o diagrama do fluxo.



01. Receber aviso de não conformidade

RESPONSÁVEL PELA EXECUÇÃO: GESI.

DETALHAMENTO: Recebe o aviso de que há inconformidades em relação às diretrizes e/ou metodologias de gestão e desenvolvimento de softwares e sistemas.

SISTEMAS USADOS NESTA ATIVIDADE: TFS – Team Foundation Server.

CONTINUIDADE: deve-se seguir para a etapa "02. Fazer análise de desconformidade".

02. Fazer análise de desconformidade

RESPONSÁVEL PELA EXECUÇÃO: GESI - Analistas.

DETALHAMENTO: É feita a análise dos processos desconformes que foram apresentados.

COMPETÊNCIAS:

- Analisa documento recebido, com atenção, identificando o assunto e a área técnica responsável.

SISTEMAS USADOS NESTA ATIVIDADE: TFS – Team Foundation Server.

CONTINUIDADE: caso a resposta para a pergunta "Autoriza processo desconforme?" seja "autoriza e altera", deve-se seguir para a etapa "03. Autorizar e alterar diretrizes e/ou metodologias". Caso a resposta seja "autoriza e não altera", deve-se seguir para a etapa "04. Autorizar continuidade de processo desconforme". Caso a resposta seja "não autoriza e não altera", deve-se seguir para a etapa "05. Enviar email de justificativa". Caso a resposta seja "não autoriza e altera", deve-se seguir para a etapa "06. Alterar metodologias e/ou diretrizes".

03. Autorizar e alterar diretrizes e/ou metodologias

RESPONSÁVEL PELA EXECUÇÃO: GESI - Analistas.

DETALHAMENTO: São feitas as alterações nas diretrizes e/ou metodologias que apresentaram desconformidades durante o processo. É enviado um email ao solicitante autorizando ou informando sobre as alterações e elas são adicionadas em uma nova edição da metodologia.

COMPETÊNCIAS:

- Classifica não conformidades, aplicando ferramentas de qualidade nas ações corretivas e preventivas em um sistema de gestão.

SISTEMAS USADOS NESTA ATIVIDADE: Sharepoint - STI.

CONTINUIDADE: esta etapa finaliza o procedimento.

04. Autorizar continuidade de processo desconforme

RESPONSÁVEL PELA EXECUÇÃO: GESI - Analistas.

DETALHAMENTO: É enviado um email para o solicitante autorizando a continuidade do processo desconforme e justificando o motivo da sua não alteração de diretriz ou metodologia. Isso ocorre quando a metodologia ou diretriz não pode ser aplicada ou foi omissa em algum aspecto que não oferecerá problemas futuros.

CONTINUIDADE: esta etapa finaliza o procedimento.

05. Enviar email de justificativa

RESPONSÁVEL PELA EXECUÇÃO: GESI - Analistas.

DETALHAMENTO: Mandar email justificando porquê o processo não foi alterado e nem autorizado.
SISTEMAS USADOS NESTA ATIVIDADE: Outlook Web.
CONTINUIDADE: esta etapa finaliza o procedimento.

06. Alterar metodologias e/ou diretrizes
RESPONSÁVEL PELA EXECUÇÃO: GESI - Analistas.
DETALHAMENTO: Neste caso, a continuidade do processo desconforme não é autorizada. São feitas as alterações pertinentes nas metodologias e/ou diretrizes e é informado ao solicitante para que ele passe a seguir essas novas diretrizes/metodologias.
COMPETÊNCIAS: - Elabora documento institucional com coerência e coesão, utilizando as diretrizes aprovadas pelo corpo gerencial da Superintendência de Tecnologia da Informação.
SISTEMAS USADOS NESTA ATIVIDADE: Sharepoint - STI.
CONTINUIDADE: esta etapa finaliza o procedimento.

5.7 Prospectar Soluções

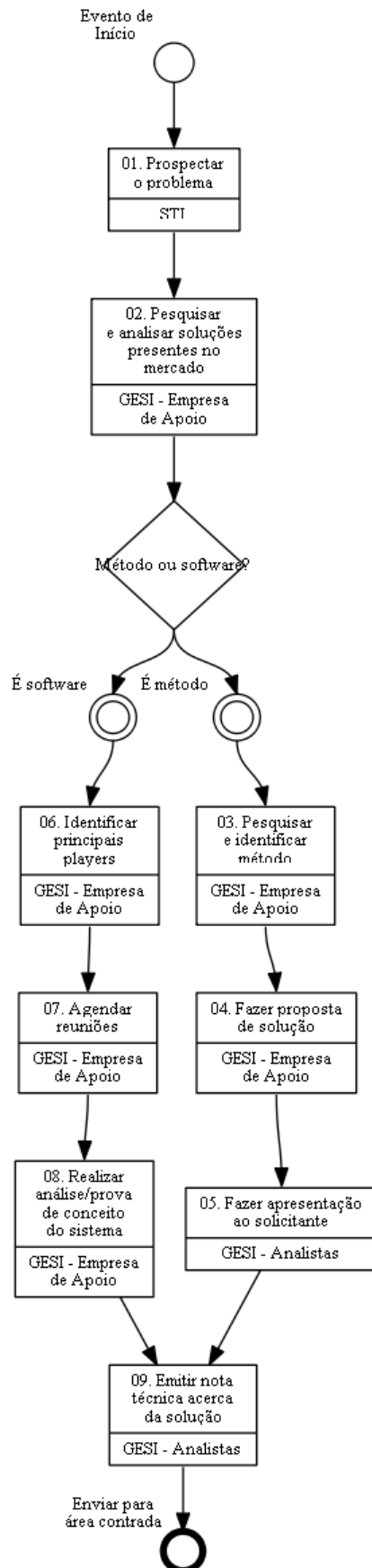
Descrição das atividades realizadas para análise e resolução de problemas referentes á software.

O processo contém, ao todo, 9 etapas. A situação que inicia o processo, chamada de evento de início, foi descrita como: "Evento de Início", portanto, este processo deve ser executado sempre que este evento acontecer. Da mesma forma, o processo é considerado concluído quando alcança seu evento de fim. O evento de fim descrito para esse processo é: "Enviar para área contrada".

A área envolvida na execução deste processo é a STI. Já os grupos envolvidos na execução deste processo são: GESI - Analistas, GESI - Empresa de Apoio.

Para que este processo seja executado de forma apropriada, é necessário que o(s) executor(es) possua(m) as seguintes competências: (1) Analisa demandas de TI, de forma técnica e imparcial, utilizando conhecimentos de desenvolvimento de sistemas e softwares; (2) Analisa os métodos disponíveis no mercado ou internamente, propondo melhor solução para a Agência, em consonância com a Metodologia de Desenvolvimento e Manutenção de Sistemas; (3) Elabora nota técnica, de forma imparcial e técnica, acerca da solução apresentada, levando em consideração os requisitos pré-estabelecidos; (4) Realiza conjunto de testes, de forma técnica e imparcial, nos sistemas ou softwares demandados, com o objetivo de verificar se esses atendem as necessidades levantadas e se todos as especificações técnicas são cumpridas.

Abaixo se encontra(m) a(s) etapa(s) a ser(em) realizada(s) na execução deste processo e o diagrama do fluxo.



01. Prospectar o problema

RESPONSÁVEL PELA EXECUÇÃO: STI.

DETALHAMENTO: O analista deve entender quais são as causas do problema, os impedimentos e já identificar formas de solução.

COMPETÊNCIAS:

- Analisa demandas de TI, de forma técnica e imparcial, utilizando conhecimentos de desenvolvimento de sistemas e softwares.

SISTEMAS USADOS NESTA ATIVIDADE: TFS – Team Foundation Server.

CONTINUIDADE: deve-se seguir para a etapa "02. Pesquisar e analisar soluções presentes no mercado".

02. Pesquisar e analisar soluções presentes no mercado

RESPONSÁVEL PELA EXECUÇÃO: GESI - Empresa de Apoio.

DETALHAMENTO: O analista deve analisar a melhor forma de abordar o problema. Se deve modificar o método, se a solução será um software (adquirir um software no mercado, por exemplo).

CONTINUIDADE: caso a resposta para a pergunta "Método ou software?" seja "É software", deve-se seguir para a etapa "06. Identificar principais players". Caso a resposta seja "É método", deve-se seguir para a etapa "03. Pesquisar e identificar método".

03. Pesquisar e identificar método

RESPONSÁVEL PELA EXECUÇÃO: GESI - Empresa de Apoio.

DETALHAMENTO: É feita a identificação do método e são feitas as alterações necessárias para adequação à realidade da Agência.

COMPETÊNCIAS:

- Analisa os métodos disponíveis no mercado ou internamente, propondo melhor solução para a Agência, em consonância com a Metodologia de Desenvolvimento e Manutenção de Sistemas.

SISTEMAS USADOS NESTA ATIVIDADE: Sharepoint - STI, TFS – Team Foundation Server.

CONTINUIDADE: deve-se seguir para a etapa "04. Fazer proposta de solução".

04. Fazer proposta de solução

RESPONSÁVEL PELA EXECUÇÃO: GESI - Empresa de Apoio.

DETALHAMENTO: esta etapa não possui detalhamento.

CONTINUIDADE: deve-se seguir para a etapa "05. Fazer apresentação ao solicitante".

05. Fazer apresentação ao solicitante

RESPONSÁVEL PELA EXECUÇÃO: GESI - Analistas.

DETALHAMENTO: Marcar encontro para realizar a apresentação do método sugerido ao solicitante.

CONTINUIDADE: deve-se seguir para a etapa "09. Emitir nota técnica acerca da solução".

06. Identificar principais players

RESPONSÁVEL PELA EXECUÇÃO: GESI - Empresa de Apoio.

DETALHAMENTO: O analista deve identificar e analisar os principais players no mercado.

CONTINUIDADE: deve-se seguir para a etapa "07. Agendar reuniões".

07. Agendar reuniões

RESPONSÁVEL PELA EXECUÇÃO: GESI - Empresa de Apoio.

DETALHAMENTO: É feito o agendamento das reuniões com os principais envolvidos e afetados pelo sistema

SISTEMAS USADOS NESTA ATIVIDADE: Outlook Web.

CONTINUIDADE: deve-se seguir para a etapa "08. Realizar análise/prova de conceito do sistema".

08. Realizar análise/prova de conceito do sistema

RESPONSÁVEL PELA EXECUÇÃO: GESI - Empresa de Apoio.

DETALHAMENTO: O analista irá testar o software/sistema, com o intuito de comprovar que o sistema atende as necessidades levantadas e cumpre tudo aquilo que foi indicado nas especificações técnicas.

COMPETÊNCIAS:

- Realiza conjunto de testes, de forma técnica e imparcial, nos sistemas ou softwares demandados, com o objetivo de verificar se esses atendem as necessidades levantadas e se todos as especificações técnicas são cumpridas.

SISTEMAS USADOS NESTA ATIVIDADE: TFS – Team Foundation Server.

CONTINUIDADE: deve-se seguir para a etapa "09. Emitir nota técnica acerca da solução".

09. Emitir nota técnica acerca da solução

RESPONSÁVEL PELA EXECUÇÃO: GESI - Analistas.

DETALHAMENTO: Elaborar nota técnica acerca da solução apresentada.

COMPETÊNCIAS:

- Elabora nota técnica, de forma imparcial e técnica, acerca da solução apresentada, levando em consideração os requisitos pré-estabelecidos.

SISTEMAS USADOS NESTA ATIVIDADE: Sharepoint - STI.

CONTINUIDADE: esta etapa finaliza o procedimento.

5.8 Definir Diretrizes no Âmbito da Inovação

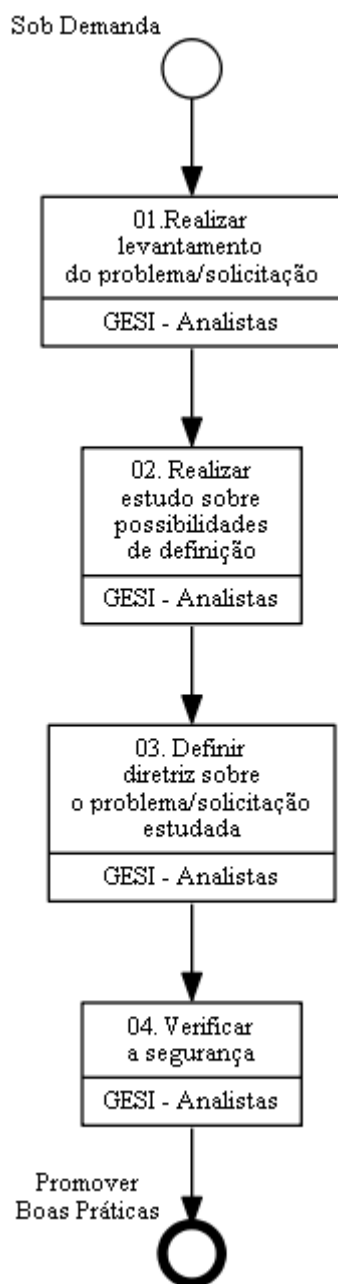
Atividades relativas a definição de diretrizes, metodologias e afins para sistemas e softwares da Agência.

O processo contém, ao todo, 4 etapas. A situação que inicia o processo, chamada de evento de início, foi descrita como: "Sob Demanda", portanto, este processo deve ser executado sempre que este evento acontecer. Da mesma forma, o processo é considerado concluído quando alcança seu evento de fim. O evento de fim descrito para esse processo é: "Promover Boas Práticas".

O grupo envolvido na execução deste processo é: GESI - Analistas.

Para que este processo seja executado de forma apropriada, é necessário que o(s) executor(es) possua(m) as seguintes competências: (1) Elabora documento institucional com coerência e coesão, utilizando as diretrizes aprovadas pelo corpo gerencial da Superintendência de Tecnologia da Informação; (2) Elabora estudos para auxiliar na tomada de decisões, otimizar a alocação de recursos, diminuir imprevistos e trazer maior eficiência à prestação de serviços; (3) Realiza pesquisa nas bibliotecas fontes de informação, de maneira tempestiva, considerando os requisitos estabelecidos.

Abaixo se encontra(m) a(s) etapa(s) a ser(em) realizada(s) na execução deste processo e o diagrama do fluxo.



01. Realizar levantamento do problema/solicitação

RESPONSÁVEL PELA EXECUÇÃO: GESI - Analistas.

DETALHAMENTO: É feito um levantamento sobre o problema apresentado no intuito de entender o problema apresentado.

COMPETÊNCIAS:

- Realiza pesquisa nas bibliotecas fontes de informação, de maneira tempestiva, considerando os requisitos estabelecidos.

CONTINUIDADE: deve-se seguir para a etapa "02. Realizar estudo sobre possibilidades de definição".

02. Realizar estudo sobre possibilidades de definição

RESPONSÁVEL PELA EXECUÇÃO: GESI - Analistas.

DETALHAMENTO: Nesse momento é feito um estudo (pode ser feito um benchmark, por exemplo) que pode resultar na criação de algo novo, a utilização de algum padrão de mercado ou absorção de alguma prática realizada em outro órgão.

COMPETÊNCIAS:

- Elabora estudos para auxiliar na tomada de decisões, otimizar a alocação de recursos, diminuir imprevistos e trazer maior eficiência à prestação de serviços.

SISTEMAS USADOS NESTA ATIVIDADE: Sharepoint - STI.

CONTINUIDADE: deve-se seguir para a etapa "03. Definir diretriz sobre o problema/solicitação estudada".

03. Definir diretriz sobre o problema/solicitação estudada

RESPONSÁVEL PELA EXECUÇÃO: GESI - Analistas.

DETALHAMENTO: Elaborar documento (pode ser definição, metodologia, padronização, etc.) definindo as diretrizes a serem tomadas.

COMPETÊNCIAS:

- Elabora documento institucional com coerência e coesão, utilizando as diretrizes aprovadas pelo corpo gerencial da Superintendência de Tecnologia da Informação.

CONTINUIDADE: deve-se seguir para a etapa "04. Verificar a segurança".

04. Verificar a segurança

RESPONSÁVEL PELA EXECUÇÃO: GESI - Analistas.

DETALHAMENTO: É analisado a forma como é feita a autenticação no sistema. É verificado se é utilizado o SCA e, caso tenha autorização, o AD. Também é feita checagem no Sonar para averiguar se há alguma falha de segurança (SQL Injection, Cross Site Scripting e etc.) e verifica a configuração de registro de logs no sistema.

Sistema: Sonar

SISTEMAS USADOS NESTA ATIVIDADE: TFS – Team Foundation Server.

CONTINUIDADE: esta etapa finaliza o procedimento.

5.9 Elaborar Parecer Técnico Relativo à Software, Sistemas e Afins

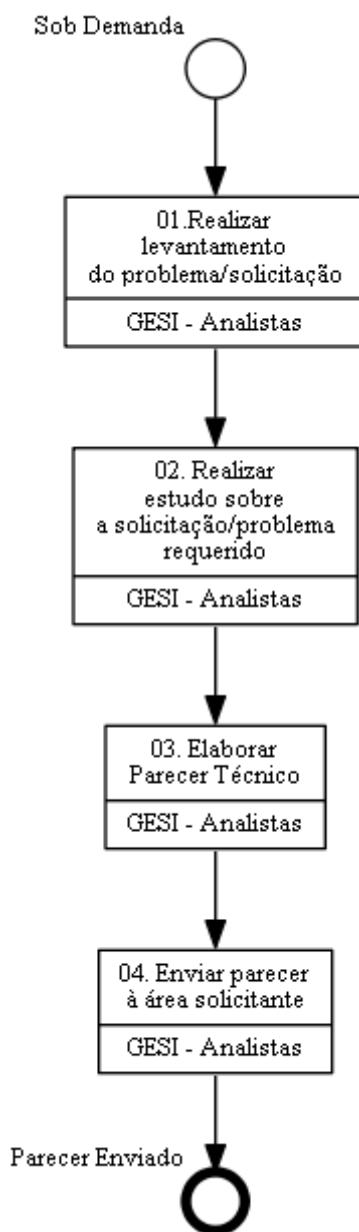
Atividades referentes à elaboração de pareceres técnicos relativos aos softwares, sistemas e afins.

O processo contém, ao todo, 4 etapas. A situação que inicia o processo, chamada de evento de início, foi descrita como: "Sob Demanda", portanto, este processo deve ser executado sempre que este evento acontecer. Da mesma forma, o processo é considerado concluído quando alcança seu evento de fim. O evento de fim descrito para esse processo é: "Parecer Enviado".

O grupo envolvido na execução deste processo é: GESI - Analistas.

Para que este processo seja executado de forma apropriada, é necessário que o(s) executor(es) possua(m) as seguintes competências: (1) Elabora documento institucional com coerência e coesão, utilizando as diretrizes aprovadas pelo corpo gerencial da Superintendência de Tecnologia da Informação; (2) Realiza estudo técnico, com clareza e objetividade, subsidiando tomada de decisão superior; (3) Realiza pesquisa nas bibliotecas fontes de informação, de maneira tempestiva, considerando os requisitos estabelecidos.

Abaixo se encontra(m) a(s) etapa(s) a ser(em) realizada(s) na execução deste processo e o diagrama do fluxo.



01. Realizar levantamento do problema/solicitação

RESPONSÁVEL PELA EXECUÇÃO: GESI - Analistas.

DETALHAMENTO: É feito um levantamento sobre o problema/solicitação no intuito de entender a situação apresentada.

COMPETÊNCIAS:

- Realiza pesquisa nas bibliotecas fontes de informação, de maneira tempestiva, considerando os requisitos estabelecidos.

CONTINUIDADE: deve-se seguir para a etapa "02. Realizar estudo sobre a solicitação/problema requerido".

02. Realizar estudo sobre a solicitação/problema requerido

RESPONSÁVEL PELA EXECUÇÃO: GESI - Analistas.

DETALHAMENTO: Neste momento é feito um estudo que subsidiará a escrita do parecer técnico acerca da ferramenta, solução, sistema ou software solicitado.

COMPETÊNCIAS:

- Realiza estudo técnico, com clareza e objetividade, subsidiando tomada de decisão superior.

CONTINUIDADE: deve-se seguir para a etapa "03. Elaborar Parecer Técnico".

03. Elaborar Parecer Técnico

RESPONSÁVEL PELA EXECUÇÃO: GESI - Analistas.

DETALHAMENTO: Compor o documento com os subsídios levantados, externando a opinião e posicionamento da GESI quanto à demandada levantada.

COMPETÊNCIAS:

- Elabora documento institucional com coerência e coesão, utilizando as diretrizes aprovadas pelo corpo gerencial da Superintendência de Tecnologia da Informação.

CONTINUIDADE: deve-se seguir para a etapa "04. Enviar parecer à área solicitante".

04. Enviar parecer à área solicitante

RESPONSÁVEL PELA EXECUÇÃO: GESI - Analistas.

DETALHAMENTO: Envia o documento do parecer técnico ao solicitante.

SISTEMAS USADOS NESTA ATIVIDADE: SEI.

CONTINUIDADE: esta etapa finaliza o procedimento.

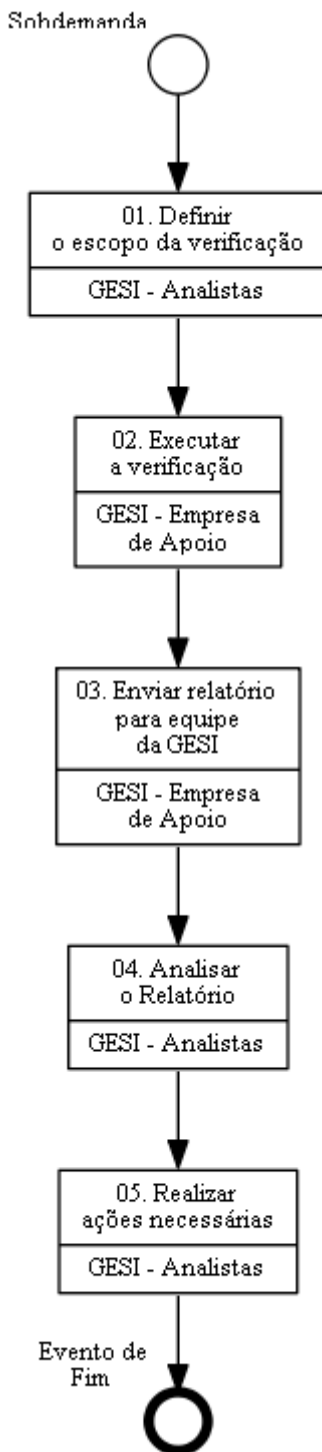
5.10 Supervisionar Processos de Qualidade

Processo da GESI-Inovação de supervisionamento de outros processos

O processo contém, ao todo, 5 etapas. A situação que inicia o processo, chamada de evento de início, foi descrita como: "Sobdemanda", portanto, este processo deve ser executado sempre que este evento acontecer. Da mesma forma, o processo é considerado concluído quando alcança seu evento de fim. O evento de fim descrito para esse processo é: "Evento de Fim".

Os grupos envolvidos na execução deste processo são: GESI - Analistas, GESI - Empresa de Apoio.

Abaixo se encontra(m) a(s) etapa(s) a ser(em) realizada(s) na execução deste processo e o diagrama do fluxo.



01. Definir o escopo da verificação

RESPONSÁVEL PELA EXECUÇÃO: GESI - Analistas.

DETALHAMENTO: Definir quais são os projetos, e/ou qual parte ou item da diretriz será analisado. é aberto a demanda para a empresa de apoio.

CONTINUIDADE: deve-se seguir para a etapa "02. Executar a verificação".

02. Executar a verificação

RESPONSÁVEL PELA EXECUÇÃO: GESI - Empresa de Apoio.

DETALHAMENTO: É verificado se o processo realizado está de acordo com o documento de diretrizes. Feito isso, é elaborado um relatório com o que foi encontrado de divergência (problemas) e o que está sendo executado corretamente.

CONTINUIDADE: deve-se seguir para a etapa "03. Enviar relatório para equipe da GESI".

03. Enviar relatório para equipe da GESI

RESPONSÁVEL PELA EXECUÇÃO: GESI - Empresa de Apoio.

DETALHAMENTO: O relatório elaborado deve ser enviado para os analistas da GESI para avaliação.

CONTINUIDADE: deve-se seguir para a etapa "04. Analisar o Relatório".

04. Analisar o Relatório

RESPONSÁVEL PELA EXECUÇÃO: GESI - Analistas.

DETALHAMENTO: Vai ser realizada uma análise do documento apresentado pela empresa, e dependendo dos problemas reportados, irá selecionar qual(is) atitude(s) será(ão) tomada(s), como por exemplo, alteração da diretriz, execução de glosa, acaturamento, etc.

CONTINUIDADE: deve-se seguir para a etapa "05. Realizar ações necessárias".

05. Realizar ações necessárias

RESPONSÁVEL PELA EXECUÇÃO: GESI - Analistas.

DETALHAMENTO: Atividade de execução de ações. De acordo com o problema ou situação detectada, é tomada atitude para coibir o problema detectado. As principais ações (normalmente utilizadas são acaturamento, sugestão de glosa e alterar a diretriz. Dependendo do problema é necessário mais de uma ação. É importante salientar que como as ações a serem realizadas vão depender do problema o leadtime é uma média, podendo o real ser menor ou maior.

CONTINUIDADE: esta etapa finaliza o procedimento.

6. DISPOSIÇÕES FINAIS

Em caso de identificação de erros e omissões neste manual pelo executor do processo, a STI deve ser contatada. Cópias eletrônicas deste manual, do fluxo e dos artefatos usados podem ser encontradas em sistema.