



**MANUAL DE PROCEDIMENTO**

**MPR/STI-025-R03**

---

**METODOLOGIA DE DESENVOLVIMENTO E  
MANUTENÇÃO DE BUSINESS INTELLIGENCE DA ANAC**

---

10/2017

**REVISÕES**

<b>Revisão</b>	<b>Aprovação</b>	<b>Aprovado Por</b>	<b>Modificações da Última Versão</b>
R00	25/05/2017	STI	Versão Original
R01	14/09/2017	STI	1) Processo 'Realizar Sprint BI' inserido. 2) Processo 'Gerenciar Mudanças' modificado.
R02	05/10/2017	STI	1) Processo 'Criar Visão do Projeto-Desenvolvimento' modificado.
R03	05/10/2017	STI	1) Processo 'Gerenciar Mudanças no Âmbito da GESI' modificado.

## ÍNDICE

- 1) Disposições Preliminares, pág. 5.
  - 1.1) Introdução, pág. 5.
  - 1.2) Revogação, pág. 5.
  - 1.3) Fundamentação, pág. 5.
  - 1.4) Executores dos Processos, pág. 5.
  - 1.5) Elaboração e Revisão, pág. 6.
  - 1.6) Organização do Documento, pág. 6.
- 2) Definições, pág. 8.
- 3) Artefatos, Competências, Sistemas e Documentos Administrativos, pág. 9.
  - 3.1) Artefatos, pág. 9.
  - 3.2) Competências, pág. 9.
  - 3.3) Sistemas, pág. 11.
  - 3.4) Documentos e Processos Administrativos, pág. 11.
- 4) Procedimentos Referenciados, pág. 12.
- 5) Procedimentos, pág. 13.
  - 5.1) Validar Contagem/mensuração, pág. 13.
  - 5.2) Realizar Sprint BI, pág. 17.
  - 5.3) Criar Visão do Projeto- Desenvolvimento, pág. 23.
  - 5.4) Realizar Sprint, pág. 28.
  - 5.5) Gerenciar Mudanças no Âmbito da GESI, pág. 34.
- 6) Disposições Finais, pág. 39.

## **PARTICIPAÇÃO NA EXECUÇÃO DOS PROCESSOS**

### **ÁREAS ORGANIZACIONAIS**

#### **1) Gerência Técnica de Planejamento e Projetos**

- a) Validar Contagem/mensuração

### **GRUPOS ORGANIZACIONAIS**

#### **a) GESI - Analistas**

- 1) Realizar Sprint BI

#### **b) GESI - Empresa de Apoio**

- 1) Criar Visão do Projeto- Desenvolvimento
- 2) Realizar Sprint

#### **c) GESI - Equipe de Facilitação**

- 1) Criar Visão do Projeto- Desenvolvimento
- 2) Validar Contagem/mensuração

#### **d) GESI - Fábrica Contratada**

- 1) Criar Visão do Projeto- Desenvolvimento
- 2) Gerenciar Mudanças no Âmbito da GESI
- 3) Realizar Sprint
- 4) Realizar Sprint BI

#### **e) GESI - Solicitante**

- 1) Criar Visão do Projeto- Desenvolvimento
- 2) Gerenciar Mudanças no Âmbito da GESI
- 3) Validar Contagem/mensuração

#### **f) Gestor do Sistema (Product Owner)**

- 1) Realizar Sprint

## 1. DISPOSIÇÕES PRELIMINARES

### 1.1 INTRODUÇÃO

Esta metodologia foi criada a partir do projeto de customização da metodologia de projetos de Business Intelligence K2 BI, o qual foi executado para adaptá-la aos modelos de documentação e procedimentos da Superintendência de Tecnologia da Informação (STI) da Agência Nacional de Aviação Civil (ANAC).

O objetivo desta metodologia é a gestão e o mapeamento de todos os processos para o desenvolvimento e a manutenção de novos projetos de Business Intelligence pela equipe da STI da ANAC, definir os artefatos necessários para cada fase do ciclo de vida e os responsáveis por cada atividade.

O MPR estabelece, no âmbito da Superintendência de Tecnologia da Informação - STI, os seguintes processos de trabalho:

- a) Validar Contagem/mensuração.
- b) Realizar Sprint BI.
- c) Criar Visão do Projeto- Desenvolvimento.
- d) Realizar Sprint.
- e) Gerenciar Mudanças no Âmbito da GESI.

### 1.2 REVOGAÇÃO

MPR/STI-025-R01, aprovado na data de 14 de setembro de 2017.

### 1.3 FUNDAMENTAÇÃO

Resolução nº 381, de 14 de junho de 2016, art. 31 e alterações posteriores

### 1.4 EXECUTORES DOS PROCESSOS

Os procedimentos contidos neste documento aplicam-se aos servidores integrantes das seguintes áreas organizacionais:

Área Organizacional	Descrição
Gerência Técnica de Planejamento e Projetos - GTPP	A Gerência Técnica de Planejamento e Projetos é responsável por formular

	estratégias e padrões relacionados com a governança de tecnologia da informação para a sistematização e disponibilização de informações gerenciais, visando dar suporte ao processo decisório da Agência, e coordenar, supervisionar, acompanhar, controlar e avaliar a execução das atividades relacionadas com a governança de tecnologia da informação no âmbito da Superintendência de Tecnologia da Informação, além de manter o Plano Diretor de Tecnologia da Informação.
--	--

<b>Grupo Organizacional</b>	<b>Descrição</b>
GESI - Analistas	Analistas da GESI
GESI - Empresa de Apoio	Empresa contratada pela Anac para trabalhar em loco apoiando a GESI.
GESI - Facilitação	Equipe de Facilitação dentro da GESI
GESI - Fábrica Contratada	Fábrica de software contratada pela Anac para desenvolver e manter sistemas.
GESI - Solicitante	Pessoa que realiza a solicitação de alguma demanda para a GESI.
Gestor do Sistema (Product Owner)	Servidor Público indicado pela UORG que receberá o sistema/funcionalidade para definir necessidades, funcionalidades, regras de negócio

### **1.5 ELABORAÇÃO E REVISÃO**

O processo que resulta na aprovação ou alteração deste MPR é de responsabilidade da Superintendência de Tecnologia da Informação - STI. Em caso de sugestões de revisão, deve-se procurá-la para que sejam iniciadas as providências cabíveis.

Compete ao Superintendente de Tecnologia da Informação aprovar todas as revisões deste MPR.

### **1.6 ORGANIZAÇÃO DO DOCUMENTO**

O capítulo 2 apresenta as principais definições utilizadas no âmbito deste MPR, e deve ser visto integralmente antes da leitura de capítulos posteriores.

O capítulo 3 apresenta as competências, os artefatos e os sistemas envolvidos na execução dos processos deste manual, em ordem relativamente cronológica.

O capítulo 4 apresenta os processos de trabalho. Para encontrar um processo específico, deve-se procurar sua respectiva página no índice contido no início do documento. Os processos estão ordenados em etapas. Cada etapa é contida em uma tabela, que possui em si todas as informações necessárias para sua realização. São elas, respectivamente:

- a) o título da etapa;
- b) a descrição da forma de execução da etapa;
- c) as competências necessárias para a execução da etapa;
- d) os artefatos necessários para a execução da etapa;
- e) os sistemas necessários para a execução da etapa (incluindo, bases de dados em forma de arquivo, se existente);
- f) os documentos e processos administrativos que precisam ser elaborados durante a execução da etapa;
- g) instruções para as próximas etapas; e
- h) as áreas ou grupos organizacionais responsáveis por executar a etapa.

O capítulo 5 apresenta as disposições finais do documento, que trata das ações a serem realizadas em casos não previstos.

Por último, é importante comunicar que este documento foi gerado automaticamente. São recuperados dados sobre as etapas e sua sequência, as definições, os grupos, as áreas organizacionais, os artefatos, as competências, os sistemas, entre outros, para os processos de trabalho aqui apresentados, de forma que alguma mecanicidade na apresentação das informações pode ser percebida. O documento sempre apresenta as informações mais atualizadas de nomes e siglas de grupos, áreas, artefatos, termos, sistemas e suas definições, conforme informação disponível na base de dados, independente da data de assinatura do documento. Informações sobre etapas, seu detalhamento, a sequência entre etapas, responsáveis pelas etapas, artefatos, competências e sistemas associados a etapas, assim como seus nomes e os nomes de seus processos têm suas definições idênticas à da data de assinatura do documento.

## **2. DEFINIÇÕES**

Este MPR não possui definições.



### 3. ARTEFATOS, COMPETÊNCIAS, SISTEMAS E DOCUMENTOS ADMINISTRATIVOS

Abaixo se encontram as listas dos artefatos, competências, sistemas e documentos administrativos que o executor necessita consultar, preencher, analisar ou elaborar para executar os processos deste MPR. As etapas descritas no capítulo seguinte indicam onde usar cada um deles.

As competências devem ser adquiridas por meio de capacitação ou outros instrumentos e os artefatos se encontram no módulo "Artefatos" do sistema GFT - Gerenciador de Fluxos de Trabalho.

#### 3.1 ARTEFATOS

Nome	Descrição
Formulário de Inclusão de Demandas - PDTI	Formulário utilizado para a inclusão de demandas no PDTI.
Metodologia de Desenvolvimento e Manutenção de Sistemas da ANAC - MDMS 3.0	Esta metodologia visa definir os processos de desenvolvimento e manutenção de software da Superintendência de Tecnologia da Informação (STI) da Agência Nacional de Aviação Civil (ANAC). Esses processos de desenvolvimento e manutenção detalham as fases do ciclo de vida, as principais atividades, os responsáveis envolvidos em cada etapa e os produtos gerados.
Termo de Abertura do Projeto	Documento que formaliza e autoriza a abertura de um projeto.

#### 3.2 COMPETÊNCIAS

Para que os processos de trabalho contidos neste MPR possam ser realizados com qualidade e efetividade, é importante que as pessoas que venham a executá-los possuam um determinado conjunto de competências. No capítulo 5, as competências específicas que o executor de cada etapa de cada processo de trabalho deve possuir são apresentadas. A seguir, encontra-se uma lista geral das competências contidas em todos os processos de trabalho deste MPR e a indicação de qual área ou grupo organizacional as necessitam:

Competência	Áreas e Grupos
-------------	----------------

Analisa demanda conforme o contrato de fábrica de software e necessidades do cliente.	GESI - Empresa de Apoio, GESI - Fábrica Contratada, GESI - Facilitação
Analisa minuta de documento, criteriosamente, de acordo com o modelo apresentado e as exigências do processo.	GESI - Facilitação
Analisa o cenário a partir de métodos quantitativos e/ou qualitativos fazendo uso de ferramentas.	GESI - Empresa de Apoio, GESI - Fábrica Contratada, GESI - Facilitação, GESI - Solicitante
Aplica conceitos de padrões de gerenciamento de projetos com base na literatura de projetos.	GESI - Solicitante
Aprova solicitação de mudança no projeto seguindo as diretrizes da STI na ANAC.	GESI - Solicitante
Avalia demandas de sistemas de informação, segundo critérios objetivos, quanto à possibilidade de atendimento pela área.	Gestor do Sistema (Product Owner)
Avalia impacto da inserção de novos projetos no portfólio considerando a capacidade institucional e técnicas de balanceamento e priorização de carteira.	GESI - Empresa de Apoio
Busca soluções internamente para responder demandas dos usuários, utilizando a legislação aplicável e consultando a equipe.	GESI - Fábrica Contratada
Conduz reunião com clareza e objetividade de acordo com roteiro pré-estabelecido.	GESI - Fábrica Contratada
Detalha o entendimento da demanda de forma precisa de acordo com a necessidade da área gestora e as diretrizes de desenvolvimento e manutenção de sistemas.	GESI - Fábrica Contratada
Elabora documento descrevendo os assuntos relevantes.	GESI - Fábrica Contratada
Elabora projetos básicos e termos de referências corretamente com base no conhecimento de elaboração de projetos básicos e termos de referência.	GESI - Empresa de Apoio
Executa demanda de solução de TI, de forma correta e tempestiva, atendendo às necessidades da área gestora e às diretrizes de desenvolvimento e manutenção de sistema dentro do prazo estabelecido.	GESI - Fábrica Contratada, Gestor do Sistema (Product Owner)
Media conflitos, utilizando as técnicas compatíveis com a situação, para o bom andamento do projeto.	GESI - Solicitante
Monitora mudanças relativas a projetos de desenvolvimento e sustentação de sistemas e dados/BI.	GESI - Fábrica Contratada

Monitora o desempenho do projeto, verificando o cumprimento do cronograma físico do instrumento compactuado.	GESI - Fábrica Contratada
Realiza prospecção de cenários, a partir de dados estatísticos, empregando os recursos de Business Intelligence e demais ferramentas.	GESI - Fábrica Contratada, GESI - Facilitação, GESI - Solicitante
Registra, sucintamente, as discussões e os resultados da reunião.	GESI - Fábrica Contratada
Valida documentos produzidos, com atenção aos detalhes, às formas e aos aspectos técnicos necessários.	GESI - Solicitante

### 3.3 SISTEMAS

Não há sistemas relacionados para a realização deste MPR.

### 3.4 DOCUMENTOS E PROCESSOS ADMINISTRATIVOS ELABORADOS NESTE MANUAL

Não há documentos ou processos administrativos a serem elaborados neste MPR.

## **4. PROCEDIMENTOS REFERENCIADOS**

Procedimentos referenciados são processos de trabalho publicados em outro MPR que têm relação com os processos de trabalho publicados por este manual. Este MPR não possui nenhum processo de trabalho referenciado.

## 5. PROCEDIMENTOS

Este capítulo apresenta todos os processos de trabalho deste MPR. Para encontrar um processo específico, utilize o índice nas páginas iniciais deste documento. Ao final de cada etapa encontram-se descritas as orientações necessárias à continuidade da execução do processo. O presente MPR também está disponível de forma mais conveniente em versão eletrônica, onde pode(m) ser obtido(s) o(s) artefato(s) e outras informações sobre o processo.

### 5.1 Validar Contagem/mensuração

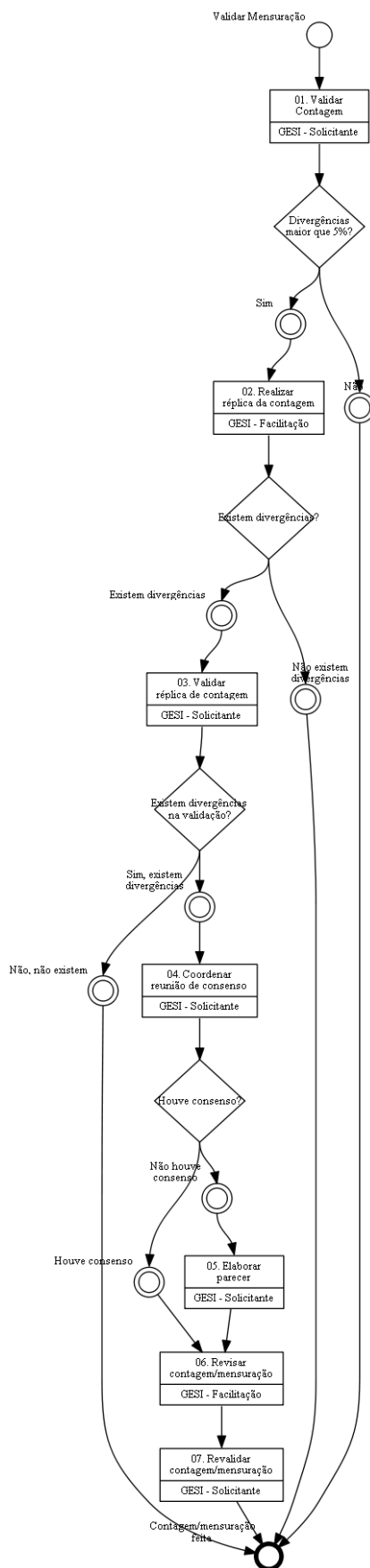
#### Validar Contagem/Mensuração

O processo contém, ao todo, 7 etapas. A situação que inicia o processo, chamada de evento de início, foi descrita como: "Validar Mensuração", portanto, este processo deve ser executado sempre que este evento acontecer. Da mesma forma, o processo é considerado concluído quando alcança seu evento de fim. O evento de fim descrito para esse processo é: "Contagem/mensuração feita".

A área envolvida na execução deste processo é a GTPP. Já os grupos envolvidos na execução deste processo são: GESI - Facilitação, GESI - Solicitante.

Para que este processo seja executado de forma apropriada, é necessário que o(s) executor(es) possua(m) as seguintes competências: (1) Analisa o cenário a partir de métodos quantitativos e/ou qualitativos fazendo uso de ferramentas; (2) Media conflitos, utilizando as técnicas compatíveis com a situação, para o bom andamento do projeto; (3) Realiza prospecção de cenários, a partir de dados estatísticos, empregando os recursos de Business Intelligence e demais ferramentas; (4) Valida documentos produzidos, com atenção aos detalhes, às formas e aos aspectos técnicos necessários.

Abaixo se encontra(m) a(s) etapa(s) a ser(em) realizada(s) na execução deste processo e o diagrama do fluxo.



## **01. Validar Contagem**

RESPONSÁVEL PELA EXECUÇÃO: GESI - Solicitante.

DETALHAMENTO: Atividade para validar a mensuração.

COMPETÊNCIAS:

- Analisa o cenário a partir de métodos quantitativos e/ou qualitativos fazendo uso de ferramentas.

CONTINUIDADE: caso a resposta para a pergunta "Divergências maior que 5%?" seja "não", esta etapa finaliza o procedimento. Caso a resposta seja "sim", deve-se seguir para a etapa "02. Realizar réplica da contagem".

## **02. Realizar réplica da contagem**

RESPONSÁVEL PELA EXECUÇÃO: GESI - Equipe de Facilitação.

DETALHAMENTO: Atividade para realizar a réplica da mensuração validada.

COMPETÊNCIAS:

- Analisa o cenário a partir de métodos quantitativos e/ou qualitativos fazendo uso de ferramentas.

CONTINUIDADE: caso a resposta para a pergunta "Existem divergências?" seja "não existem divergências", esta etapa finaliza o procedimento. Caso a resposta seja "existem divergências", deve-se seguir para a etapa "03. Validar réplica de contagem".

## **03. Validar réplica de contagem**

RESPONSÁVEL PELA EXECUÇÃO: GESI - Solicitante.

DETALHAMENTO: Atividade para validar a réplica da mensuração.

COMPETÊNCIAS:

- Valida documentos produzidos, com atenção aos detalhes, às formas e aos aspectos técnicos necessários.

CONTINUIDADE: caso a resposta para a pergunta "Existem divergências na validação?" seja "não, não existem", esta etapa finaliza o procedimento. Caso a resposta seja "sim, existem divergências", deve-se seguir para a etapa "04. Coordenar reunião de consenso".

## **04. Coordenar reunião de consenso**

RESPONSÁVEL PELA EXECUÇÃO: GESI - Solicitante.

DETALHAMENTO: Atividade para coordenar a reunião de consenso entre mensurador e validador.

COMPETÊNCIAS:

- Media conflitos, utilizando as técnicas compatíveis com a situação, para o bom andamento do projeto.

CONTINUIDADE: caso a resposta para a pergunta "Houve consenso?" seja "não houve consenso", deve-se seguir para a etapa "05. Elaborar parecer". Caso a resposta seja "houve consenso", deve-se seguir para a etapa "06. Revisar contagem/mensuração".

### **05. Elaborar parecer**

RESPONSÁVEL PELA EXECUÇÃO: GESI - Solicitante.

DETALHAMENTO: Atividade para elaborar o parecer a respeito da divergência de mensuração.

COMPETÊNCIAS:

- Realiza prospecção de cenários, a partir de dados estatísticos, empregando os recursos de Business Intelligence e demais ferramentas.

CONTINUIDADE: deve-se seguir para a etapa "06. Revisar contagem/mensuração".

### **06. Revisar contagem/mensuração**

RESPONSÁVEL PELA EXECUÇÃO: GESI - Equipe de Facilitação.

DETALHAMENTO: Atividade para revisar a mensuração após a emissão do parecer.

COMPETÊNCIAS:

- Realiza prospecção de cenários, a partir de dados estatísticos, empregando os recursos de Business Intelligence e demais ferramentas.
- Analisa o cenário a partir de métodos quantitativos e/ou qualitativos fazendo uso de ferramentas.

CONTINUIDADE: deve-se seguir para a etapa "07. Revalidar contagem/mensuração".

### **07. Revalidar contagem/mensuração**

RESPONSÁVEL PELA EXECUÇÃO: GESI - Solicitante.

DETALHAMENTO: Atividade para validar a mensuração revisada.

COMPETÊNCIAS:

- Realiza prospecção de cenários, a partir de dados estatísticos, empregando os recursos de Business Intelligence e demais ferramentas.
- Analisa o cenário a partir de métodos quantitativos e/ou qualitativos fazendo uso de ferramentas.

CONTINUIDADE: esta etapa finaliza o procedimento.



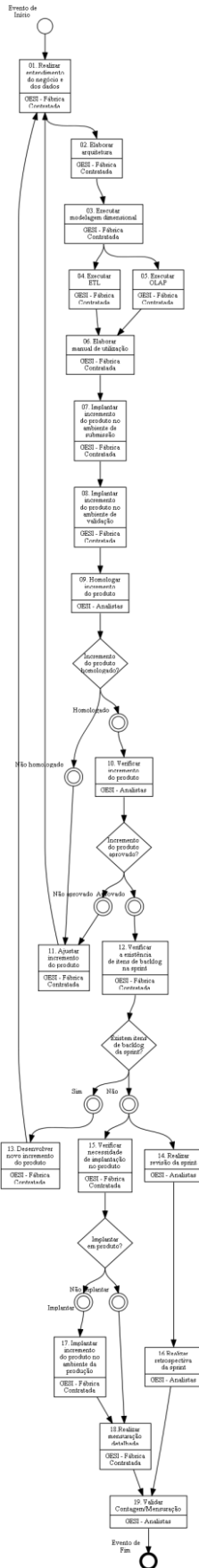
## 5.2 Realizar Sprint BI

O processo consiste em realizar entendimento do negócio e entendimento dos dados além de elaborar arquitetura

O processo contém, ao todo, 19 etapas. A situação que inicia o processo, chamada de evento de início, foi descrita como: "Evento de Início", portanto, este processo deve ser executado sempre que este evento acontecer. Da mesma forma, o processo é considerado concluído quando alcança seu evento de fim. O evento de fim descrito para esse processo é: "Evento de Fim".

Os grupos envolvidos na execução deste processo são: GESI - Analistas, GESI - Fábrica Contratada.

Abaixo se encontra(m) a(s) etapa(s) a ser(em) realizada(s) na execução deste processo e o diagrama do fluxo.



## **01. Realizar entendimento do negócio e dos dados**

RESPONSÁVEL PELA EXECUÇÃO: GESI - Fábrica Contratada.

DETALHAMENTO: Atividade para planejar a Sprint e realizar o refinamento dos requisitos. Nessa atividade ocorre a Reunião de Planejamento da Sprint e elaboração das especificações técnicas da Sprint.  
Artefato: backlog da sprint.

PROCESSOS DISPARADOS AO FINAL DESTA ATIVIDADE: 'Gerenciar Mudanças', publicado no MPR/STI-025-R02, obrigatoriamente.

CONTINUIDADE: deve-se seguir para a etapa "02. Elaborar arquitetura".

## **02. Elaborar arquitetura**

RESPONSÁVEL PELA EXECUÇÃO: GESI - Fábrica Contratada.

DETALHAMENTO: Atividade para atualizar as especificações técnicas do Plano de Arquitetura.

Artefatos: backlog da sprint, plano de arquitetura, plano de implantação

CONTINUIDADE: deve-se seguir para a etapa "03. Executar modelagem dimensional".

## **03. Executar modelagem dimensional**

RESPONSÁVEL PELA EXECUÇÃO: GESI - Fábrica Contratada.

DETALHAMENTO: Atividade para criar o modelo dimensional do Item de Backlog.  
Artefatos: backlog da sprint, event matrix, modelo dimensional

CONTINUIDADE: deve-se seguir para as etapas: "05. Executar OLAP", "04. Executar ETL".

## **04. Executar ETL**

RESPONSÁVEL PELA EXECUÇÃO: GESI - Fábrica Contratada.

DETALHAMENTO: Atividade para criar os metadados ETL do Item de Backlog.  
Artefatos: backlog da sprint, incremento do produto (metadados etl)

CONTINUIDADE: deve-se seguir para a etapa "06. Elaborar manual de utilização".

## **05. Executar OLAP**

RESPONSÁVEL PELA EXECUÇÃO: GESI - Fábrica Contratada.

DETALHAMENTO: Atividade para criar os metadados OLAP do Item de Backlog.  
Artefatos: backlog da sprint, incremento do produto(metadados olap)

CONTINUIDADE: deve-se seguir para a etapa "06. Elaborar manual de utilização".

## **06. Elaborar manual de utilização**

RESPONSÁVEL PELA EXECUÇÃO: GESI - Fábrica Contratada.

DETALHAMENTO: Atividade para criar o Manual de Utilização.  
Artefato: manual de utilização

CONTINUIDADE: deve-se seguir para a etapa "07. Implantar incremento do produto no ambiente de submissão".

## **07. Implantar incremento do produto no ambiente de submissão**

RESPONSÁVEL PELA EXECUÇÃO: GESI - Fábrica Contratada.

DETALHAMENTO: Atividade para implantar a Sprint no ambiente de submissão. Essa atividade contempla todas as ações necessárias para garantir que a versão incremental entregue do sistema esteja pronta para ser utilizada no ambiente. Por esse motivo, nessa atividade todos os testes especificados devem ser reexecutados no ambiente. Artefato: incremento do produto.

CONTINUIDADE: deve-se seguir para a etapa "08. Implantar incremento do produto no ambiente de validação".

## **08. Implantar incremento do produto no ambiente de validação**

RESPONSÁVEL PELA EXECUÇÃO: GESI - Fábrica Contratada.

DETALHAMENTO: Atividade para implantar a Sprint no ambiente de validação. Essa atividade contempla todas as ações necessárias para garantir que a versão incremental entregue do sistema esteja pronta para ser utilizada no ambiente. Por esse motivo, nessa atividade todos os testes especificados devem ser reexecutados no ambiente.

CONTINUIDADE: deve-se seguir para a etapa "09. Homologar incremento do produto".

## **09. Homologar incremento do produto**

RESPONSÁVEL PELA EXECUÇÃO: GESI - Analistas.

DETALHAMENTO: Atividade para homologar o Incremento do Produto. Artefatos: incremento do produto.

CONTINUIDADE: caso a resposta para a pergunta "Incremento do produto homologado?" seja "não homologado", deve-se seguir para a etapa "11. Ajustar incremento do produto". Caso a resposta seja "homologado", deve-se seguir para a etapa "10. Verificar incremento do produto".

## **10. Verificar incremento do produto**

RESPONSÁVEL PELA EXECUÇÃO: GESI - Analistas.

DETALHAMENTO: Atividade para verificar os artefatos do Incremento do Produto. Artefatos: incremento do produto, listas de verificações

CONTINUIDADE: caso a resposta para a pergunta "Incremento do produto aprovado?" seja "aprovado", deve-se seguir para a etapa "12. Verificar a existência de itens de backlog na sprint". Caso a resposta seja "não aprovado", deve-se seguir para a etapa "11. Ajustar incremento do produto".

**11. Ajustar incremento do produto**

RESPONSÁVEL PELA EXECUÇÃO: GESI - Fábrica Contratada.

DETALHAMENTO: esta etapa não possui detalhamento.

CONTINUIDADE: deve-se seguir para a etapa "01. Realizar entendimento do negócio e dos dados".

**12. Verificar a existência de itens de backlog na sprint**

RESPONSÁVEL PELA EXECUÇÃO: GESI - Fábrica Contratada.

DETALHAMENTO: esta etapa não possui detalhamento.

CONTINUIDADE: caso a resposta para a pergunta "Existem itens de backlog da sprint?" seja "não", deve-se seguir para as etapas: "15. Verificar necessidade de implantação no produto", "14. Realizar revisão da sprint". Caso a resposta seja "sim", deve-se seguir para a etapa "13. Desenvolver novo incremento do produto".

**13. Desenvolver novo incremento do produto**

RESPONSÁVEL PELA EXECUÇÃO: GESI - Fábrica Contratada.

DETALHAMENTO: esta etapa não possui detalhamento.

CONTINUIDADE: deve-se seguir para a etapa "01. Realizar entendimento do negócio e dos dados".

**14. Realizar revisão da sprint**

RESPONSÁVEL PELA EXECUÇÃO: GESI - Analistas.

DETALHAMENTO: esta etapa não possui detalhamento.

CONTINUIDADE: deve-se seguir para a etapa "16. Realizar retrospectiva da sprint".

**15. Verificar necessidade de implantação no produto**

RESPONSÁVEL PELA EXECUÇÃO: GESI - Fábrica Contratada.

DETALHAMENTO: esta etapa não possui detalhamento.

CONTINUIDADE: caso a resposta para a pergunta "Implantar em produto?" seja "não implantar", deve-se seguir para a etapa "18. Realizar mensuração detalhada". Caso a resposta seja "implantar", deve-se seguir para a etapa "17. Implantar incremento do produto no ambiente da produção".

**16. Realizar retrospectiva da sprint**

RESPONSÁVEL PELA EXECUÇÃO: GESI - Analistas.

DETALHAMENTO: esta etapa não possui detalhamento.

CONTINUIDADE: deve-se seguir para a etapa "19. Validar Contagem/Mensuração".

**17. Implantar incremento do produto no ambiente da produção**

<b>RESPONSÁVEL PELA EXECUÇÃO:</b> GESI - Fábrica Contratada.
<b>DETALHAMENTO:</b> Essa atividade contempla todas as ações necessárias para garantir que a versão incremental entregue do sistema esteja pronta para ser utilizada no ambiente. Por esse motivo, nessa atividade todos os testes especificados devem ser reexecutados no ambiente. Artefato: incremento do produto
<b>CONTINUIDADE:</b> deve-se seguir para a etapa "18. Realizar mensuração detalhada".

<b>18. Realizar mensuração detalhada</b>
<b>RESPONSÁVEL PELA EXECUÇÃO:</b> GESI - Fábrica Contratada.
<b>DETALHAMENTO:</b> Atividade para realizar mensuração detalhada da Sprint. Artefato: incremento do produto, mensuração detalhada.
<b>CONTINUIDADE:</b> deve-se seguir para a etapa "19. Validar Contagem/Mensuração".

<b>19. Validar Contagem/Mensuração</b>
<b>RESPONSÁVEL PELA EXECUÇÃO:</b> GESI - Analistas.
<b>DETALHAMENTO:</b> Disparada de subprocesso
<b>PROCESSOS DISPARADOS AO FINAL DESTA ATIVIDADE:</b> 'Validar Contagem/mensuração', publicado no MPR/STI-025-R02, obrigatoriamente.
<b>CONTINUIDADE:</b> esta etapa finaliza o procedimento.

### 5.3 Criar Visão do Projeto- Desenvolvimento

A Visão do Projeto marca o início do projeto de desenvolvimento e manutenção de Sistemas na ANAC. Os principais objetivos da Visão do Projeto são:

- ☑ Elaborar uma versão inicial do Backlog do Produto;
- ☑ Elaborar o termo de abertura para o projeto (TAP);
- ☑ Elaborar o planejamento inicial para o projeto (PGP);
- ☑ Calcular os riscos em potencial; e
- ☑ Configurar repositório para armazenar os artefatos do projeto.

O tempo de duração da Visão do Projeto não deve ser longo, a etapa deve ser concluída em até 15 dias corridos.

A função dessa etapa é ter uma visão alto nível do projeto, não se deve detalhar os itens do Backlog do Produto nessa etapa.

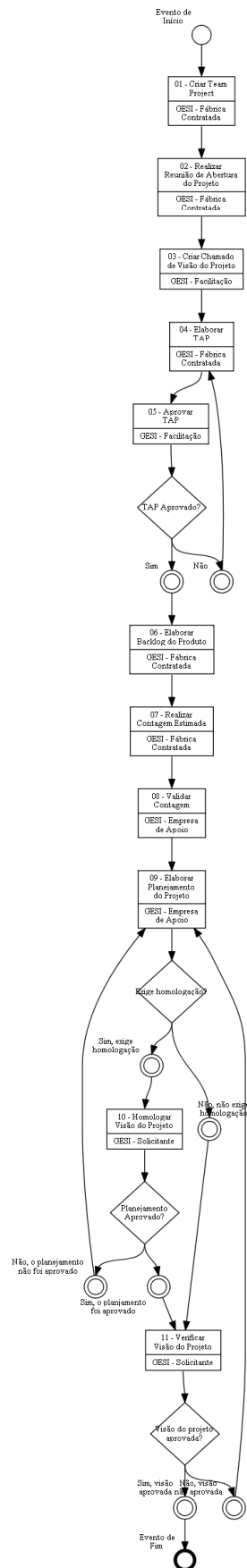
O processo contém, ao todo, 11 etapas. A situação que inicia o processo, chamada de evento de início, foi descrita como: "Evento de Início", portanto, este processo deve ser executado sempre que este evento acontecer. Da mesma forma, o processo é considerado concluído quando alcança seu evento de fim. O evento de fim descrito para esse processo é: "Evento de Fim".

Os grupos envolvidos na execução deste processo são: GESI - Empresa de Apoio, GESI - Fábrica Contratada, GESI - Facilitação, GESI - Solicitante.

Para que este processo seja executado de forma apropriada, é necessário que o(s) executor(es) possua(m) as seguintes competências: (1) Analisa demanda conforme o contrato de fábrica de software e necessidades do cliente; (2) Analisa minuta de documento, criteriosamente, de acordo com o modelo apresentado e as exigências do processo; (3) Analisa o cenário a partir de métodos quantitativos e/ou qualitativos fazendo uso de ferramentas; (4) Aplica conceitos de padrões de gerenciamento de projetos com base na literatura de projetos; (5) Avalia impacto da inserção de novos projetos no portfólio considerando a capacidade institucional e técnicas de balanceamento e priorização de carteira; (6) Busca soluções internamente para responder demandas dos usuários, utilizando a legislação aplicável e consultando a equipe; (7) Conduz reunião com clareza e objetividade de acordo com roteiro pré-estabelecido; (8) Elabora documento descrevendo os assuntos relevantes; (9) Elabora projetos básicos e termos de referências corretamente com base no conhecimento de elaboração de projetos básicos e termos de referência; (10) Registra, sucintamente, as discussões e os resultados da reunião.

Também será necessário o uso dos seguintes artefatos: "Termo de Abertura do Projeto", "Formulário de Inclusão de Demandas - PDTI", "Metodologia de Desenvolvimento e Manutenção de Sistemas da ANAC - MDMS 3.0".

Abaixo se encontra(m) a(s) etapa(s) a ser(em) realizada(s) na execução deste processo e o diagrama do fluxo.





**01 - Criar Team Project**

RESPONSÁVEL PELA EXECUÇÃO: GESI - Fábrica Contratada.

DETALHAMENTO: Atividade para criar um Team Project no TFS.

COMPETÊNCIAS:

- Busca soluções internamente para responder demandas dos usuários, utilizando a legislação aplicável e consultando a equipe.

ARTEFATOS USADOS NESTA ATIVIDADE: Formulário de Inclusão de Demandas - PDTI.

CONTINUIDADE: deve-se seguir para a etapa "02 - Realizar Reunião de Abertura do Projeto".

**02 - Realizar Reunião de Abertura do Projeto**

RESPONSÁVEL PELA EXECUÇÃO: GESI - Fábrica Contratada.

DETALHAMENTO: Atividade para realizar reunião de abertura de projeto.

COMPETÊNCIAS:

- Conduz reunião com clareza e objetividade de acordo com roteiro pré-estabelecido.
- Registra, sucintamente, as discussões e os resultados da reunião.

CONTINUIDADE: deve-se seguir para a etapa "03 - Criar Chamado de Visão do Projeto".

**03 - Criar Chamado de Visão do Projeto**

RESPONSÁVEL PELA EXECUÇÃO: GESI - Equipe de Facilitação.

DETALHAMENTO: Atividade criar chamado de Visão do Projeto

COMPETÊNCIAS:

- Analisa demanda conforme o contrato de fábrica de software e necessidades do cliente.

ARTEFATOS USADOS NESTA ATIVIDADE: Metodologia de Desenvolvimento e Manutenção de Sistemas da ANAC - MDMS 3.0.

CONTINUIDADE: deve-se seguir para a etapa "04 - Elaborar TAP".

**04 - Elaborar TAP**

RESPONSÁVEL PELA EXECUÇÃO: GESI - Fábrica Contratada.

DETALHAMENTO: Atividade para elaborar Termo de Abertura do Projeto (TAP).

COMPETÊNCIAS:

- Elabora documento descrevendo os assuntos relevantes.

ARTEFATOS USADOS NESTA ATIVIDADE: Termo de Abertura do Projeto.

CONTINUIDADE: deve-se seguir para a etapa "05 - Aprovar TAP".

**05 - Aprovar TAP**

RESPONSÁVEL PELA EXECUÇÃO: GESI - Equipe de Facilitação.

DETALHAMENTO: Atividade para aprovar Termo de Abertura do Projeto (TAP).

**COMPETÊNCIAS:**

- Analisa minuta de documento, criteriosamente, de acordo com o modelo apresentado e as exigências do processo.

**ARTEFATOS USADOS NESTA ATIVIDADE:** Termo de Abertura do Projeto.

**CONTINUIDADE:** caso a resposta para a pergunta "TAP Aprovado?" seja "não", deve-se seguir para a etapa "04 - Elaborar TAP". Caso a resposta seja "sim", deve-se seguir para a etapa "06 - Elaborar Backlog do Produto".

**06 - Elaborar Backlog do Produto**

**RESPONSÁVEL PELA EXECUÇÃO:** GESI - Fábrica Contratada.

**DETALHAMENTO:** Atividade para elaborar a primeira versão do Backlog do Produto.

**COMPETÊNCIAS:**

- Analisa o cenário a partir de métodos quantitativos e/ou qualitativos fazendo uso de ferramentas.

**ARTEFATOS USADOS NESTA ATIVIDADE:** Termo de Abertura do Projeto.

**CONTINUIDADE:** deve-se seguir para a etapa "07 - Realizar Contagem Estimada".

**07 - Realizar Contagem Estimada**

**RESPONSÁVEL PELA EXECUÇÃO:** GESI - Fábrica Contratada.

**DETALHAMENTO:** Atividade para estimar o tamanho funcional do projeto.

**COMPETÊNCIAS:**

- Analisa o cenário a partir de métodos quantitativos e/ou qualitativos fazendo uso de ferramentas.

**CONTINUIDADE:** deve-se seguir para a etapa "08 - Validar Contagem".

**08 - Validar Contagem**

**RESPONSÁVEL PELA EXECUÇÃO:** GESI - Empresa de Apoio.

**DETALHAMENTO:** Subprocesso que abrange as atividades requeridas para validar a contagem dos pontos de função.

**COMPETÊNCIAS:**

- Analisa o cenário a partir de métodos quantitativos e/ou qualitativos fazendo uso de ferramentas.

**CONTINUIDADE:** deve-se seguir para a etapa "09 - Elaborar Planejamento do Projeto".

**09 - Elaborar Planejamento do Projeto**

**RESPONSÁVEL PELA EXECUÇÃO:** GESI - Empresa de Apoio.

**DETALHAMENTO:** Atividade para elaborar o Planejamento do Projeto

**COMPETÊNCIAS:**

- Avalia impacto da inserção de novos projetos no portfólio considerando a capacidade institucional e técnicas de balanceamento e priorização de carteira.
- Elabora projetos básicos e termos de referências corretamente com base no conhecimento de elaboração de projetos básicos e termos de referência.

CONTINUIDADE: caso a resposta para a pergunta "Exige homologação?" seja "não, não exige homologação", deve-se seguir para a etapa "11 - Verificar Visão do Projeto". Caso a resposta seja "sim, exige homologação", deve-se seguir para a etapa "10 - Homologar Visão do Projeto".

## **10 - Homologar Visão do Projeto**

RESPONSÁVEL PELA EXECUÇÃO: GESI - Solicitante.

DETALHAMENTO: Atividade para homologar a Visão do Projeto

COMPETÊNCIAS:

- Aplica conceitos de padrões de gerenciamento de projetos com base na literatura de projetos.

CONTINUIDADE: caso a resposta para a pergunta "Planejamento Aprovado?" seja "não, o planejamento não foi aprovado", deve-se seguir para a etapa "09 - Elaborar Planejamento do Projeto". Caso a resposta seja "sim, o planejamento foi aprovado", deve-se seguir para a etapa "11 - Verificar Visão do Projeto".

## **11 - Verificar Visão do Projeto**

RESPONSÁVEL PELA EXECUÇÃO: GESI - Solicitante.

DETALHAMENTO: Atividade para verificar a Visão do Projeto

COMPETÊNCIAS:

- Analisa o cenário a partir de métodos quantitativos e/ou qualitativos fazendo uso de ferramentas.

CONTINUIDADE: caso a resposta para a pergunta "Visão do projeto aprovada?" seja "sim, visão aprovada", esta etapa finaliza o procedimento. Caso a resposta seja "não, visão não aprovada", deve-se seguir para a etapa "09 - Elaborar Planejamento do Projeto".

## 5.4 Realizar Sprint

A Meta da Sprint é um objetivo definido para a Sprint que pode ser satisfeito através da implementação do Backlog do Produto. Este fornece uma direção para o Time de Desenvolvimento sobre o porquê de estar construindo o incremento.

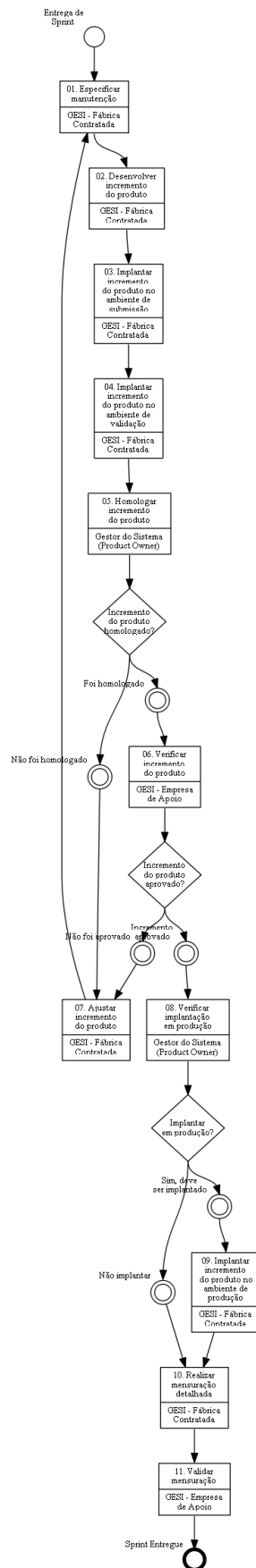
A Meta da Sprint é criada durante a reunião de planejamento da Sprint. A Meta da Sprint dá ao Time de Desenvolvimento alguma flexibilidade a respeito da funcionalidade que será completada dentro dos limites da Sprint. Os itens do Backlog do Produto selecionados entregam uma função coerente, que pode ser a Meta da Sprint.

O processo contém, ao todo, 11 etapas. A situação que inicia o processo, chamada de evento de início, foi descrita como: "Entrega de Sprint", portanto, este processo deve ser executado sempre que este evento acontecer. Da mesma forma, o processo é considerado concluído quando alcança seu evento de fim. O evento de fim descrito para esse processo é: "Sprint Entregue".

Os grupos envolvidos na execução deste processo são: GESI - Empresa de Apoio, GESI - Fábrica Contratada, Gestor do Sistema (Product Owner).

Para que este processo seja executado de forma apropriada, é necessário que o(s) executor(es) possua(m) as seguintes competências: (1) Analisa demanda conforme o contrato de fábrica de software e necessidades do cliente; (2) Avalia demandas de sistemas de informação, segundo critérios objetivos, quanto à possibilidade de atendimento pela área; (3) Detalha o entendimento da demanda de forma precisa de acordo com a necessidade da área gestora e as diretrizes de desenvolvimento e manutenção de sistemas; (4) Executa demanda de solução de TI, de forma correta e tempestiva, atendendo às necessidades da área gestora e às diretrizes de desenvolvimento e manutenção de sistema dentro do prazo estabelecido.

Abaixo se encontra(m) a(s) etapa(s) a ser(em) realizada(s) na execução deste processo e o diagrama do fluxo.



## **01. Especificar manutenção**

RESPONSÁVEL PELA EXECUÇÃO: GESI - Fábrica Contratada.

DETALHAMENTO: Atividade para planejar a execução Manutenção através da sua contratação

COMPETÊNCIAS:

- Detalha o entendimento da demanda de forma precisa de acordo com a necessidade da área gestora e as diretrizes de desenvolvimento e manutenção de sistemas.

CONTINUIDADE: deve-se seguir para a etapa "02. Desenvolver incremento do produto".

## **02. Desenvolver incremento do produto**

RESPONSÁVEL PELA EXECUÇÃO: GESI - Fábrica Contratada.

DETALHAMENTO: Atividades necessárias para realizar a Manutenção.

COMPETÊNCIAS:

- Executa demanda de solução de TI, de forma correta e tempestiva, atendendo às necessidades da área gestora e às diretrizes de desenvolvimento e manutenção de sistema dentro do prazo estabelecido.

CONTINUIDADE: deve-se seguir para a etapa "03. Implantar incremento do produto no ambiente de submissão".

## **03. Implantar incremento do produto no ambiente de submissão**

RESPONSÁVEL PELA EXECUÇÃO: GESI - Fábrica Contratada.

DETALHAMENTO: Atividade para implantar a Manutenção no ambiente de submissão. Essa atividade contempla todas as ações necessárias para garantir que a versão incremental entregue do sistema esteja pronta para ser utilizada no ambiente. Por esse motivo, nessa atividade todos os testes especificados devem ser reexecutados no ambiente.

COMPETÊNCIAS:

- Analisa demanda conforme o contrato de fábrica de software e necessidades do cliente.  
- Executa demanda de solução de TI, de forma correta e tempestiva, atendendo às necessidades da área gestora e às diretrizes de desenvolvimento e manutenção de sistema dentro do prazo estabelecido.

CONTINUIDADE: deve-se seguir para a etapa "04. Implantar incremento do produto no ambiente de validação".

## **04. Implantar incremento do produto no ambiente de validação**

RESPONSÁVEL PELA EXECUÇÃO: GESI - Fábrica Contratada.

DETALHAMENTO: Atividade para implantar a Manutenção no ambiente de validação.

Essa atividade contempla todas as ações necessárias para garantir que a versão incremental entregue do sistema esteja pronta para ser utilizada no ambiente. Por esse motivo, nessa atividade todos os testes especificados devem ser reexecutados no ambiente.

**COMPETÊNCIAS:**

- Executa demanda de solução de TI, de forma correta e tempestiva, atendendo às necessidades da área gestora e às diretrizes de desenvolvimento e manutenção de sistema dentro do prazo estabelecido.

CONTINUIDADE: deve-se seguir para a etapa "05. Homologar incremento do produto".

## 05. Homologar incremento do produto

RESPONSÁVEL PELA EXECUÇÃO: Gestor do Sistema (Product Owner).

DETALHAMENTO: Atividade para homologar o Incremento do Produto.

**COMPETÊNCIAS:**

- Executa demanda de solução de TI, de forma correta e tempestiva, atendendo às necessidades da área gestora e às diretrizes de desenvolvimento e manutenção de sistema dentro do prazo estabelecido.

CONTINUIDADE: caso a resposta para a pergunta "Incremento do produto homologado?" seja "foi homologado", deve-se seguir para a etapa "06. Verificar incremento do produto". Caso a resposta seja "não foi homologado", deve-se seguir para a etapa "07. Ajustar incremento do produto".

## 06. Verificar incremento do produto

RESPONSÁVEL PELA EXECUÇÃO: GESI - Empresa de Apoio.

DETALHAMENTO: Atividade para verificar os artefatos do Incremento do Produto.

**COMPETÊNCIAS:**

- Analisa demanda conforme o contrato de fábrica de software e necessidades do cliente.

CONTINUIDADE: caso a resposta para a pergunta "Incremento do produto aprovado?" seja "não foi aprovado", deve-se seguir para a etapa "07. Ajustar incremento do produto". Caso a resposta seja "incremento aprovado", deve-se seguir para a etapa "08. Verificar implantação em produção".

## 07. Ajustar incremento do produto

RESPONSÁVEL PELA EXECUÇÃO: GESI - Fábrica Contratada.

DETALHAMENTO: Caso o produto não tenha passado pela homologação, devem ocorrer os ajustes necessários para que o produto fique dentro dos parâmetros requeridos.

**COMPETÊNCIAS:**

- Executa demanda de solução de TI, de forma correta e tempestiva, atendendo às necessidades da área gestora e às diretrizes de desenvolvimento e manutenção de sistema dentro do prazo estabelecido.

CONTINUIDADE: deve-se seguir para a etapa "01. Especificar manutenção".

## 08. Verificar implantação em produção

RESPONSÁVEL PELA EXECUÇÃO: Gestor do Sistema (Product Owner).

DETALHAMENTO: esta etapa não possui detalhamento.

COMPETÊNCIAS:

- Avalia demandas de sistemas de informação, segundo critérios objetivos, quanto à possibilidade de atendimento pela área.

CONTINUIDADE: caso a resposta para a pergunta "Implantar em produção?" seja "sim, deve ser implantado", deve-se seguir para a etapa "09. Implantar incremento do produto no ambiente de produção". Caso a resposta seja "não implantar", deve-se seguir para a etapa "10. Realizar mensuração detalhada".

## 09. Implantar incremento do produto no ambiente de produção

RESPONSÁVEL PELA EXECUÇÃO: GESI - Fábrica Contratada.

DETALHAMENTO: Atividade para implantar a Manutenção no ambiente de produção. Essa atividade contempla todas as ações necessárias para garantir que a versão incremental entregue do sistema esteja pronta para ser utilizada no ambiente. Por esse motivo, nessa atividade todos os testes especificados devem ser reexecutados no ambiente.

COMPETÊNCIAS:

- Executa demanda de solução de TI, de forma correta e tempestiva, atendendo às necessidades da área gestora e às diretrizes de desenvolvimento e manutenção de sistema dentro do prazo estabelecido.

CONTINUIDADE: deve-se seguir para a etapa "10. Realizar mensuração detalhada".

## 10. Realizar mensuração detalhada

RESPONSÁVEL PELA EXECUÇÃO: GESI - Fábrica Contratada.

DETALHAMENTO: Atividade para realizar mensuração detalhada da Manutenção.

COMPETÊNCIAS:

- Executa demanda de solução de TI, de forma correta e tempestiva, atendendo às necessidades da área gestora e às diretrizes de desenvolvimento e manutenção de sistema dentro do prazo estabelecido.

CONTINUIDADE: deve-se seguir para a etapa "11. Validar mensuração".

## 11. Validar mensuração

RESPONSÁVEL PELA EXECUÇÃO: GESI - Empresa de Apoio.

DETALHAMENTO: Subprocesso que abrange as atividades requeridas para validar a mensuração da Manutenção.

COMPETÊNCIAS:

- Analisa demanda conforme o contrato de fábrica de software e necessidades do cliente.





MPR/STI-025-R03

CONTINUIDADE: esta etapa finaliza o procedimento.

## 5.5 Gerenciar Mudanças no Âmbito da GESI

O objetivo do subprocesso é assegurar que o controle das mudanças seja tratado adequadamente. Os principais objetivos do subprocesso são:

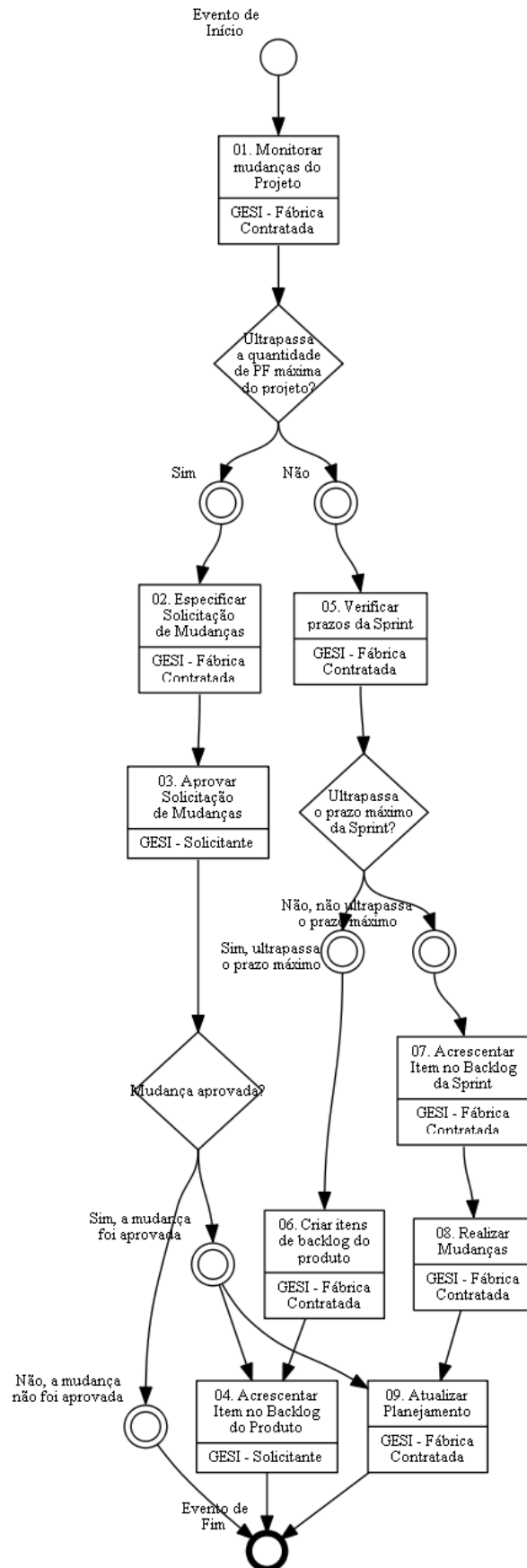
- ☒ Monitorar as mudanças do projeto;
- ☒ Tratar a necessidade de criar novos itens no Backlog do Produto ou realizar a mudança na Sprint corrente.

O processo contém, ao todo, 9 etapas. A situação que inicia o processo, chamada de evento de início, foi descrita como: "Evento de Início", portanto, este processo deve ser executado sempre que este evento acontecer. Da mesma forma, o processo é considerado concluído quando alcança seu evento de fim. O evento de fim descrito para esse processo é: "Evento de Fim".

Os grupos envolvidos na execução deste processo são: GESI - Fábrica Contratada, GESI - Solicitante.

Para que este processo seja executado de forma apropriada, é necessário que o(s) executor(es) possua(m) as seguintes competências: (1) Analisa o cenário a partir de métodos quantitativos e/ou qualitativos fazendo uso de ferramentas; (2) Aprova solicitação de mudança no projeto seguindo as diretrizes da STI na ANAC; (3) Monitora mudanças relativas a projetos de desenvolvimento e sustentação de sistemas e dados/BI; (4) Monitora o desempenho do projeto, verificando o cumprimento do cronograma físico do instrumento compactuado; (5) Realiza prospecção de cenários, a partir de dados estatísticos, empregando os recursos de Business Intelligence e demais ferramentas.

Abaixo se encontra(m) a(s) etapa(s) a ser(em) realizada(s) na execução deste processo e o diagrama do fluxo.



**01. Monitorar mudanças do Projeto**

RESPONSÁVEL PELA EXECUÇÃO: GESI - Fábrica Contratada.

DETALHAMENTO: esta etapa não possui detalhamento.

COMPETÊNCIAS:

- Monitora mudanças relativas a projetos de desenvolvimento e sustentação de sistemas e dados/BI.

CONTINUIDADE: caso a resposta para a pergunta "Ultrapassa a quantidade de PF máxima do projeto?" seja "não", deve-se seguir para a etapa "05. Verificar prazos da Sprint". Caso a resposta seja "sim", deve-se seguir para a etapa "02. Especificar Solicitação de Mudanças".

**02. Especificar Solicitação de Mudanças**

RESPONSÁVEL PELA EXECUÇÃO: GESI - Fábrica Contratada.

DETALHAMENTO: Atividade para elaborar a Solicitação de Mudança.

COMPETÊNCIAS:

- Realiza prospecção de cenários, a partir de dados estatísticos, empregando os recursos de Business Intelligence e demais ferramentas.
- Analisa o cenário a partir de métodos quantitativos e/ou qualitativos fazendo uso de ferramentas.

CONTINUIDADE: deve-se seguir para a etapa "03. Aprovar Solicitação de Mudanças".

**03. Aprovar Solicitação de Mudanças**

RESPONSÁVEL PELA EXECUÇÃO: GESI - Solicitante.

DETALHAMENTO: Atividade para aprovar a Solicitação de Mudança para que sejam aplicadas as mudanças requeridas.

COMPETÊNCIAS:

- Analisa o cenário a partir de métodos quantitativos e/ou qualitativos fazendo uso de ferramentas.
- Aprova solicitação de mudança no projeto seguindo as diretrizes da STI na ANAC.

CONTINUIDADE: caso a resposta para a pergunta "Mudança aprovada?" seja "não, a mudança não foi aprovada", esta etapa finaliza o procedimento. Caso a resposta seja "sim, a mudança foi aprovada", deve-se seguir para as etapas: "09. Atualizar Planejamento", "04. Acrescentar Item no Backlog do Produto".

**04. Acrescentar Item no Backlog do Produto**

RESPONSÁVEL PELA EXECUÇÃO: GESI - Solicitante.

DETALHAMENTO: Atividade para acrescentar item ao Backlog do Produto. Também é feita a criação de itens para serem acrescentados no backlog do produto.

COMPETÊNCIAS:

- Realiza prospecção de cenários, a partir de dados estatísticos, empregando os recursos de Business Intelligence e demais ferramentas.

CONTINUIDADE: esta etapa finaliza o procedimento.

### **05. Verificar prazos da Sprint**

RESPONSÁVEL PELA EXECUÇÃO: GESI - Fábrica Contratada.

DETALHAMENTO: esta etapa não possui detalhamento.

COMPETÊNCIAS:

- Monitora o desempenho do projeto, verificando o cumprimento do cronograma físico do instrumento compactuado.

CONTINUIDADE: caso a resposta para a pergunta "Ultrapassa o prazo máximo da Sprint?" seja "sim, ultrapassa o prazo máximo", deve-se seguir para a etapa "06. Criar itens de backlog do produto". Caso a resposta seja "não, não ultrapassa o prazo máximo", deve-se seguir para a etapa "07. Acrescentar Item no Backlog da Sprint".

### **06. Criar itens de backlog do produto**

RESPONSÁVEL PELA EXECUÇÃO: GESI - Fábrica Contratada.

DETALHAMENTO: esta etapa não possui detalhamento.

COMPETÊNCIAS:

- Realiza prospecção de cenários, a partir de dados estatísticos, empregando os recursos de Business Intelligence e demais ferramentas.

CONTINUIDADE: deve-se seguir para a etapa "04. Acrescentar Item no Backlog do Produto".

### **07. Acrescentar Item no Backlog da Sprint**

RESPONSÁVEL PELA EXECUÇÃO: GESI - Fábrica Contratada.

DETALHAMENTO: Atividade para acrescentar item ao Backlog do Sprint.

CONTINUIDADE: deve-se seguir para a etapa "08. Realizar Mudanças".

### **08. Realizar Mudanças**

RESPONSÁVEL PELA EXECUÇÃO: GESI - Fábrica Contratada.

DETALHAMENTO: Atividade para realizar mudanças quando o tamanho das mudanças solicitadas na Release não ultrapassar o Delta ou for mudança em release anterior. Delta é o percentual de mudanças em pontos de função dentro de um release que não serão considerados retrabalho.

COMPETÊNCIAS:

- Realiza prospecção de cenários, a partir de dados estatísticos, empregando os recursos de Business Intelligence e demais ferramentas.

CONTINUIDADE: deve-se seguir para a etapa "09. Atualizar Planejamento".

**09. Atualizar Planejamento**

RESPONSÁVEL PELA EXECUÇÃO: GESI - Fábrica Contratada.

DETALHAMENTO: Atividade para atualizar o planejamento.

COMPETÊNCIAS:

- Analisa o cenário a partir de métodos quantitativos e/ou qualitativos fazendo uso de ferramentas.

CONTINUIDADE: esta etapa finaliza o procedimento.

## **6. DISPOSIÇÕES FINAIS**

Em caso de identificação de erros e omissões neste manual pelo executor do processo, a STI deve ser contatada. Cópias eletrônicas deste manual, do fluxo e dos artefatos usados podem ser encontradas em sistema.